

24 de enero de 2011

**Coyuntura Turística Hotelera (EOH/IPH/IRSH)
Año 2010. Datos provisionales**

Las pernoctaciones en establecimientos hoteleros aumentan un 5,9%¹ en 2010 respecto al año anterior

Los hoteles ingresan 38,0 euros por habitación disponible y facturan 69,5 euros de media por habitación ocupada²

Las pernoctaciones en establecimientos hoteleros alcanzaron la cifra de 268,0 millones en 2010, con un aumento del 5,9% respecto al año anterior. Esta tasa ha sido 12,8 puntos superior a la registrada en el año 2009.

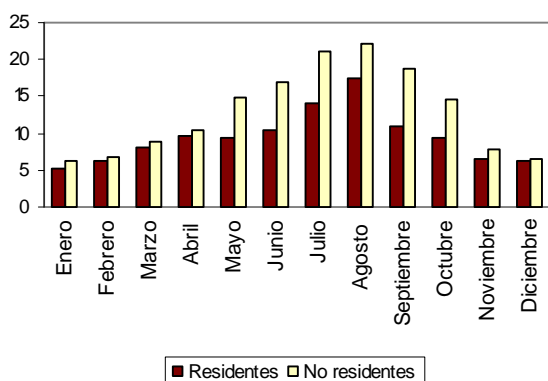
Las pernoctaciones de residentes crecieron un 2,9%, lo que supone 6,2 puntos más que en 2009, mientras que las de no residentes aumentaron un 8,1%, tasa superior en 17,7 puntos a la registrada el año anterior.

Por su parte, el Índice de Precios Hoteleros (IPH) registró una bajada del 1,9% en media durante el año 2010. Respecto a los indicadores de rentabilidad del sector hotelero, la facturación por habitación ocupada alcanza un valor medio en 2010 de 69,5 euros y el ingreso por habitación disponible se sitúa en 38,0 euros.

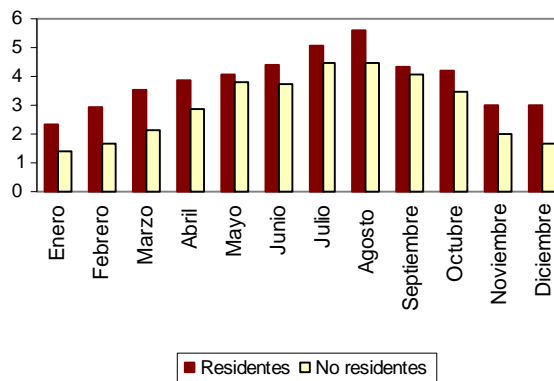
Del total de pernoctaciones efectuadas en el año 2010, el 49,2% se concentraron en los meses comprendidos entre junio y septiembre.

Los viajeros residentes, que significaron el 56,4% del total, realizaron el 42,3% del total de pernoctaciones.

**Número de pernoctaciones en el año 2010
(en millones)**



**Número de viajeros en el año 2010
(en millones)**



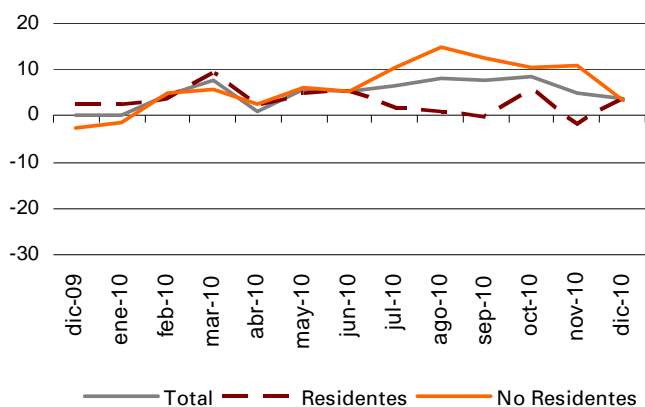
¹ Debido a la actualización realizada en el directorio de establecimientos hoteleros de Canarias, los datos publicados a partir de julio de 2010 (para Canarias y el total nacional), de la EOH y de los IRSH no son directamente comparables con los publicados el año pasado. Para salvar esta ruptura en la serie se han calculado coeficientes de enlace que permiten comparar los datos entre los distintos años. Los coeficientes se publican cada mes en la página web del INE en la sección dedicada a cada operación estadística, bajo un apartado específico denominado coeficientes de enlace.

² Las tasas de variación interanuales medias del año del IPH e IRSH se han calculado como media de las tasas de variación interanuales del IPH e IRSH, respectivamente, ponderadas por las habitaciones ocupadas cada mes.

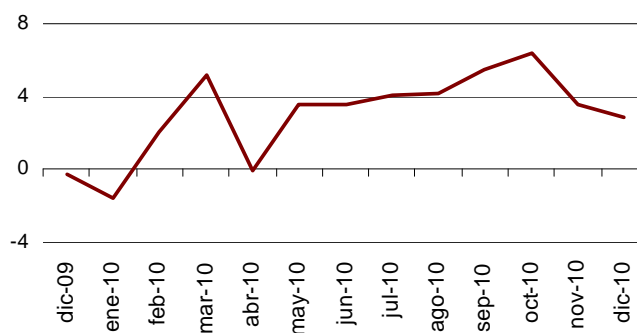
Durante el año 2010 se registraron variaciones interanuales positivas de las pernoctaciones todos los meses.

La tasa de variación interanual del grado de ocupación por plazas fue positiva en todos los meses, excepto en enero y abril.

Tasa de variación interanual en % de las pernoctaciones



Tasa de variación interanual en % del grado de ocupación por plazas



Los hoteles españoles ofrecieron de media 1.397.313 plazas de alojamiento a lo largo del año 2010, con un incremento del 1,7% respecto al año 2009.

El grado de ocupación por plazas alcanzó, de media, el 51,2%, un 3,7% más que en 2009. El grado medio de ocupación por plazas en fin de semana se situó en el 56,6%, cifra superior en 5,4 puntos al grado de ocupación total, y un 3,5% mayor que la registrada el año anterior.

Pernoctaciones de viajeros residentes en el extranjero

Alemanes y británicos concentran el 27,2% y el 25,3%, respectivamente, del total de pernoctaciones de extranjeros en hoteles durante 2010. El mercado alemán, que se consolida como primer mercado emisor, registró un crecimiento del 3,7% respecto a 2009. Por su parte el mercado británico aumentó sus pernoctaciones un 4,9%.

Francia, Italia y Países Bajos, que fueron los siguientes mercados emisores, experimentaron tasas interanuales de pernoctaciones del 9,6%, 13,3% y 2,0%, respectivamente.

Principales destinos

Por comunidades autónomas, Canarias, Illes Balears, Cataluña y Andalucía acumularon el 69,1% del total de pernoctaciones en 2010.

Andalucía, Cataluña, Comunitat Valenciana, Canarias y Comunidad de Madrid concentraron el 65,5% de las pernoctaciones de residentes en 2010, con tasas interanuales del 2,1%, 7,6%, 1,6%, 3,6% y 7,8%, respectivamente.

Illes Balears, Canarias, Cataluña y Andalucía fueron los destinos preferidos por los no residentes, con tasas interanuales de pernoctaciones del 7,9%, 11,4%, 13,9% y -1,5%, respectivamente.

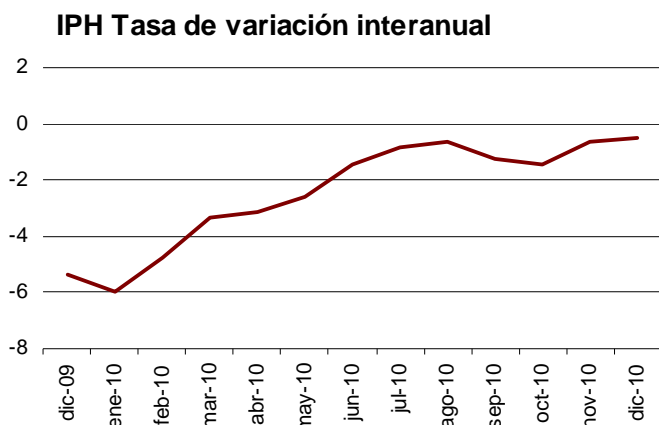
La **zona turística** con mayor número de pernoctaciones en 2010 fue la isla de Mallorca, con más de 37,6 millones de plazas ocupadas.

Los **puntos turísticos** con mayor número de pernoctaciones son Madrid, Barcelona y Benidorm. El punto turístico con mayor grado de ocupación fue Salou, donde en media se ocuparon el 74,9% de plazas ofertadas a lo largo del año.

Evolución del Índice de Precios Hoteleros

La disminución media de los precios hoteleros durante 2010 fue del 1,9%. Todas las comunidades autónomas registraron disminuciones en sus precios en alguno de los meses.

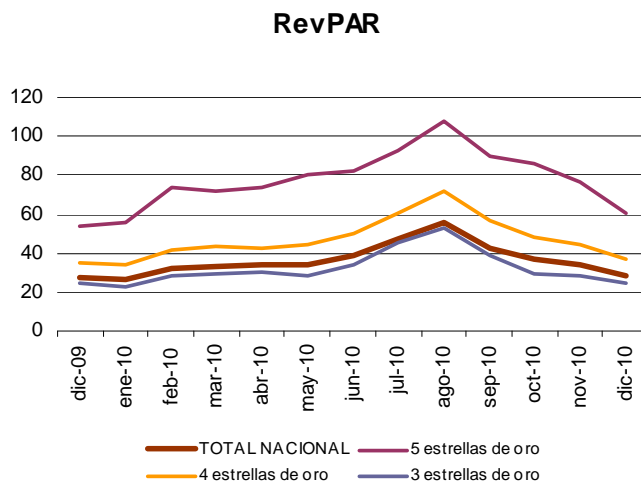
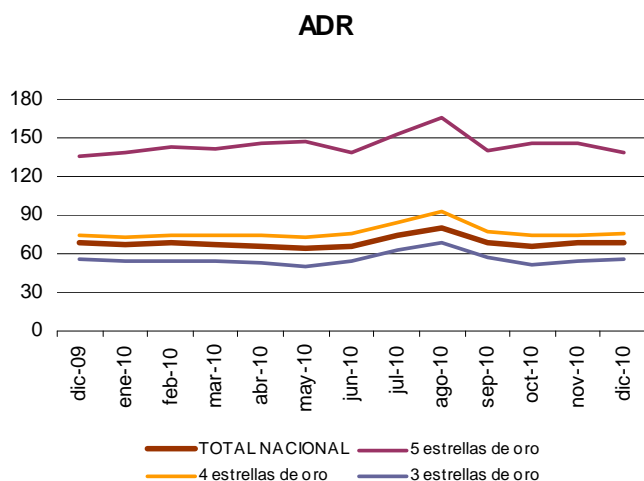
La tasa interanual del Índice de Precios Hoteleros se mantuvo entre el -0,5% y el -6,0% en todos los meses 2010. La tasa más elevada se alcanzó en diciembre (-0,5%).



Indicadores de Rentabilidad del Sector Hotelero

La facturación media de los hoteles por cada habitación ocupada (ADR) fue de 69,5 euros en el año 2010. Por su parte el ingreso por habitación disponible (RevPAR), que está condicionado por la ocupación registrada en los establecimientos hoteleros, alcanzó los 38,0 euros de media.

Por categorías, la facturación media fue de 146,1 euros para los hoteles de cinco estrellas, de 77,9 euros para los de cuatro y de 57,3 para los de tres estrellas. Los ingresos por habitación disponible para estas mismas categorías fueron de 79,8, 48,8 y 34,6 euros, respectivamente.



Las pernoctaciones aumentan un 3,6% y los precios disminuyen un 0,5% en el mes de diciembre

Durante el pasado mes de diciembre se registran 12,7 millones de pernoctaciones, lo que supone un aumento del 3,6% respecto al mismo mes del año anterior. Las pernoctaciones de residentes crecen un 3,9%, y las de no residentes un 3,3%. La estancia media disminuye un 1,0% respecto a diciembre de 2009.

En diciembre se cubren el 37,5% de las plazas ofertadas, un 2,9% más que en el mismo mes del año anterior. El grado de ocupación por plazas en fin de semana se sitúa en el 39,8%, con un aumento interanual del 1,5%.

Los viajeros procedentes de Alemania y Reino Unido realizan 3,0 millones de pernoctaciones en diciembre, el 48,0% del total de las efectuadas por los no residentes. Ambos mercados experimentan descensos interanuales de sus pernoctaciones (del -0,3% y -1,0%, respectivamente). Los siguientes mercados emisores son Francia, Italia y Suecia, que presentan unas tasas interanuales del 7,8%, 5,3% y 15,1%, respectivamente.

El principal destino elegido por los viajeros no residentes es Canarias, con el 54,0% del total de pernoctaciones de no residentes y una subida del 4,2% respecto a diciembre de 2009. Por su parte, Andalucía, Comunidad de Madrid y Cataluña son los principales destinos de los viajeros residentes, registrando unas tasas interanuales en el mes de diciembre del 5,7%, 5,1% y 11,5%, respectivamente.

Canarias es la comunidad autónoma con el mayor grado de ocupación por plazas durante el mes de diciembre (59,1%). Le siguen Comunidad de Madrid (47,5%) y Cataluña (36,2%).

Las zonas turísticas con mayores grados de ocupación y pernoctaciones se sitúan en las islas y costas, así como en alguna zona del Pirineo. En Gran Canaria se obtienen tanto el mayor grado de ocupación por plazas (67,2%), como el mayor grado de ocupación por plazas en fin de semana (67,6%). En Tenerife se registran 1,6 millones de pernoctaciones en diciembre.

Los puntos turísticos con mayor número de pernoctaciones son Madrid, Barcelona y San Bartolomé de Tirajana. Mogán alcanza el mayor grado de ocupación por plazas (73,4%) y también el mayor grado de ocupación en fin de semana (69,6%).

El Índice de Precios Hoteleros registra un descenso interanual del 0,5% en diciembre, tasa superior en 0,1 puntos a la registrada el mes pasado y 4,9 puntos superior que la registrada hace un año.

Respecto a los indicadores de rentabilidad del sector hotelero, la facturación por habitación ocupada alcanza un valor medio de 69,2 euros (1,1 euros más que en diciembre de 2009) y el ingreso por habitación disponible se sitúa en 28,4 euros (1,2 euros más que hace un año).

Nota metodológica 2010

Indicadores de Rentabilidad del Sector Hotelero Cambio de base año 2008

En el año 2010 el INE comienza a publicar, bajo el nombre de **Indicadores de Rentabilidad del Sector Hotelero**, dos nuevas variables: **ADR** (*Average Daily Rate o Facturación Media por Habitación Ocupada*) y **RevPAR** (*Revenue Per Available Room o Ingresos por Habitación Disponible*), ambas elaboradas a partir de la información que los establecimientos hoteleros declaran en el cuestionario de la Encuesta de Ocupación Hotelera (EOH).

Los cambios acaecidos en el sector a lo largo de estos últimos años aconsejaron la introducción de ciertas modificaciones en el cuestionario desde enero de 2008. Con ello se pretende, por una parte, **recoger los nuevos canales de distribución propiciados por la generalización del uso de Internet** y, por otra, **adecuar el cuestionario a los términos y conceptos utilizados más frecuentemente por el sector**, así como a los datos disponibles en los propios sistemas de gestión de las empresas.

El cálculo y difusión de los dos nuevos indicadores amplía la información que demanda el sector hotelero, incrementado así la gran utilidad que ya tiene la EOH. No responden, por tanto, a una exigencia reglamentaria por parte de la Unión Europea, sino a las necesidades de información manifestadas por el propio sector.

Estas dos variables, junto con el grado de ocupación por habitaciones, constituyen una fuente importante de información para los establecimientos hoteleros que les permite evaluar su política de precios o *revenue management*.

Por otro lado, para no saturar a los usuarios con indicadores que dificulten la interpretación de los resultados, el Índice de Ingresos Hoteleros (IIH) deja de publicarse, siendo el último dato disponible el de diciembre de 2009.

En la página web del INE, www.ine.es, están disponibles tanto las series del ADR como las del RevPAR desde enero de 2008, con datos a nivel nacional, por categorías y por comunidades autónomas.

Más información en **INEbase** – www.ine.es Todas las notas de prensa en: www.ine.es/prensa/prensa.htm

Gabinete de prensa: Teléfonos: 91 583 93 63 / 94 08 – Fax: 91 583 90 87 - gprensa@ine.es

Área de información: Teléfono: 91 583 91 00 – Fax: 91 583 91 58 – www.ine.es/infoine

**Encuesta de Ocupación en Alojamientos Turísticos
(Establecimientos hoteleros)**

Año 2010

Datos provisionales

1. Número de viajeros, pernoctaciones y estancia media según categoría del establecimiento

Categoría	Número de viajeros			Número de pernoctaciones			Estancia media
	Total	Residentes en España	Residentes en el extranjero	Total	Residentes en España	Residentes en el extranjero	
TOTAL	82.160.955	46.348.207	35.812.748	268.021.037	113.338.865	154.682.172	3,26
HOTELES: Estrellas oro							
Cinco	4.734.864	2.150.742	2.584.122	14.250.985	4.826.437	9.424.548	3,01
Cuatro	34.891.126	19.032.836	15.858.290	117.436.325	45.964.346	71.471.979	3,37
Tres	25.493.170	13.820.447	11.672.723	93.211.803	37.148.418	56.063.385	3,66
Dos	6.525.168	4.223.155	2.302.013	17.634.750	9.626.947	8.007.803	2,70
Una	2.596.299	1.706.400	889.899	6.343.044	3.589.390	2.753.654	2,44
HOSTALES: Estrellas plata							
Tres y dos	4.483.246	3.116.729	1.366.517	10.488.565	6.508.157	3.980.408	2,34
Una	3.437.084	2.297.896	1.139.188	8.655.567	5.675.173	2.980.394	2,52
Tasa interanual	6,11	2,53	11,16	5,86	2,92	8,14	-0,24

2. Establecimientos, plazas, grados de ocupación y personal ocupado

Categoría	Número establecimientos abiertos estimados según la encuesta*	Número de plazas estimadas según la encuesta*	Grado de ocupación por plazas **	Grado de ocupación por plazas en fin de semana **	Personal ocupado*
TOTAL	14.916	1.397.313	51,19	56,55	189.434
HOTELES: Estrellas oro					
Cinco	239	79.588	48,43	54,63	22.879
Cuatro	1.832	546.001	57,43	63,41	83.537
Tres	2.467	423.180	58,26	62,92	52.329
Dos	1.863	116.013	40,99	47,23	11.221
Una	1.196	52.051	32,97	38,43	4.570
HOSTALES: Estrellas plata					
Tres y dos	3.047	94.481	30,11	34,90	8.215
Una	4.273	86.001	27,37	30,71	6.683
Tasa interanual	0,49	1,69	3,68	3,50	0,81

* Media anual.

** Grado de ocupación ponderado por plazas.

Debido a la actualización realizada en el directorio de establecimientos de Canarias, los datos anuales de 2010 (para Las Palmas, Canarias y el total nacional) no son directamente comparables con los anuales publicados en 2009.

3. Viajeros, pernoctaciones, grados de ocupación, establecimientos, plazas, estancia media y personal empleado

Datos por zonas y puntos turísticos

	Viajeros		Pernoctaciones		Grados de ocupación		Nº estable- cimientos abiertos estimados*	Nº plazas estimadas según la encuesta*	Estancia media	Total personal empleado
	Residentes en España	Residentes en el extranjero	Residentes en España	Residentes en el extranjero	Por plazas**	Por plazas en fin de semana**				
Zonas turísticas con mayor número de pernoctaciones										
Isla de Mallorca	827.866	4.925.633	3.366.140	34.318.242	69,55	70,32	510	141.149	6,55	19.051
Isla de Tenerife	1.056.653	1.844.613	4.770.290	14.971.272	65,09	66,25	207	81.730	6,80	14.007
Palma-Calviá	583.291	2.248.011	2.350.122	13.778.085	68,47	69,97	240	62.025	5,70	8.704
Costa de Barcelona	1.879.611	4.785.598	3.513.154	12.185.586	61,98	67,04	539	68.625	2,36	11.511
Costa del Sol	1.823.735	1.836.222	5.966.569	8.426.124	53,11	58,93	360	72.768	3,93	9.798
Costa Blanca	2.088.532	1.203.929	8.047.033	6.231.487	60,03	67,54	346	63.082	4,34	7.738
Isla de Gran Canaria	648.099	1.379.928	2.448.810	11.305.896	68,38	70,43	126	54.067	6,78	9.403
Costa Brava	1.169.692	1.823.373	3.189.889	7.131.024	53,82	60,52	439	49.967	3,45	5.540
Costa Daurada	1.385.027	888.102	4.105.860	4.867.244	57,22	63,26	258	40.034	3,95	4.205
Fuerteventura	195.984	848.124	949.377	7.805.972	62,46	63,44	65	37.401	8,39	5.743

Puntos turísticos con mayor número de pernoctaciones

Madrid	4.025.777	3.843.643	6.954.565	8.288.375	54,43	62,37	843	76.310	1,94	11.972
Barcelona	1.776.747	4.645.463	3.298.005	11.862.463	62,33	67,54	513	65.896	2,36	11.200
Benidorm	975.005	734.642	5.365.221	4.919.327	72,63	78,28	121	37.471	6,02	4.708
San Bartolomé de Tirajana	348.937	968.324	1.616.048	8.406.115	72,87	74,46	55	36.950	7,61	7.006
Adeje	284.964	866.743	1.407.022	7.208.413	69,71	70,62	53	33.072	7,48	6.053
Calviá	166.068	981.553	1.075.242	7.158.013	70,03	71,03	101	30.533	7,17	3.953
Palma de Mallorca	469.261	1.254.923	1.301.446	6.032.407	66,63	68,76	130	29.589	4,25	4.438
Pájara	80.311	537.440	474.885	5.059.070	63,50	64,12	34	23.324	8,96	3.650
Lloret de Mar	271.328	761.843	1.128.048	3.994.034	68,05	69,95	61	19.455	4,96	1.999
Salou	442.482	523.828	1.702.806	3.349.903	74,87	78,30	35	17.128	5,23	1.682

* Media anual.

** Grado de ocupación ponderado por plazas.

EOH (ANEXO DE TABLAS) - año 2010 (2/10)

Datos provisionales

4. Viajeros, pernoctaciones, estancia media

Datos por comunidades autónomas y provincias

Provincias	Número de viajeros			Número de pernoctaciones			Estancia media
	Total	Residentes en España	Residentes en el extranjero	Total	Residentes en España	Residentes en el extranjero	
TOTAL	82.160.955	46.348.207	35.812.748	268.021.037	113.338.865	154.682.172	3,26
Andalucía	14.396.886	9.083.070	5.313.816	40.915.967	23.704.294	17.211.673	2,84
Almería	1.175.254	1.022.499	152.755	4.498.096	3.799.066	699.030	3,83
Cádiz	2.218.720	1.541.960	676.760	6.326.609	3.857.945	2.468.664	2,85
Córdoba	878.939	571.241	307.698	1.423.574	961.573	462.001	1,62
Granada	2.132.366	1.314.730	817.636	4.564.900	2.979.196	1.585.704	2,14
Huelva	1.088.706	878.711	209.995	3.788.026	2.780.636	1.007.390	3,48
Jaén	485.660	423.594	62.066	831.317	741.975	89.342	1,71
Málaga	4.066.685	2.059.539	2.007.146	15.170.671	6.378.608	8.792.063	3,73
Sevilla	2.350.553	1.270.795	1.079.758	4.312.770	2.205.291	2.107.479	1,83
Aragón	2.169.935	1.818.423	351.512	4.417.225	3.761.289	655.936	2,04
Huesca	697.744	607.595	90.149	1.731.069	1.531.102	199.967	2,48
Teruel	324.605	297.374	27.231	613.069	564.664	48.405	1,89
Zaragoza	1.147.583	913.451	234.132	2.073.085	1.665.521	407.564	1,81
Asturias (Principado de)	1.441.377	1.267.643	173.734	2.996.498	2.669.734	326.764	2,08
Balears (Illes)	7.555.293	1.369.130	6.186.163	48.675.674	5.854.114	42.821.560	6,44
Canarias	7.128.745	2.345.582	4.783.163	50.131.606	10.350.148	39.781.458	7,03
Palmas (Las)	4.020.934	1.181.518	2.839.416	29.373.807	5.259.728	24.114.079	7,31
Santa Cruz de Tenerife	3.107.808	1.164.064	1.943.744	20.757.796	5.090.418	15.667.378	6,68
Cantabria	1.063.145	869.282	193.863	2.499.509	2.099.171	400.338	2,35
Castilla y León	4.230.430	3.417.641	812.789	7.178.093	5.951.457	1.226.636	1,70
Ávila	289.106	244.838	44.268	504.942	426.818	78.124	1,75
Burgos	712.477	498.684	213.793	1.136.566	857.676	278.890	1,60
León	750.223	628.970	121.253	1.240.511	1.065.660	174.851	1,65
Palencia	214.153	174.121	40.032	368.677	310.605	58.072	1,72
Salamanca	872.200	664.686	207.514	1.585.491	1.265.556	319.935	1,82
Segovia	385.071	327.038	58.033	656.335	560.622	95.713	1,70
Soria	171.322	158.074	13.248	320.127	295.549	24.578	1,87
Valladolid	601.581	513.511	88.070	993.572	839.691	153.881	1,65
Zamora	234.294	207.716	26.578	371.868	329.276	42.592	1,59
Castilla-La Mancha	1.973.770	1.653.219	320.551	3.494.811	2.964.800	530.011	1,77
Albacete	334.950	308.376	26.574	740.420	688.581	51.839	2,21
Ciudad Real	394.222	348.527	45.695	714.747	628.374	86.373	1,81
Cuenca	316.393	272.571	43.822	535.559	465.665	69.894	1,69
Guadalajara	241.289	212.441	28.848	419.876	367.925	51.951	1,74
Toledo	686.915	511.303	175.612	1.084.221	814.261	269.960	1,58
Cataluña	15.779.716	6.742.379	9.037.337	45.484.289	15.645.187	29.839.102	2,88
Barcelona	9.473.981	3.271.282	6.202.699	24.068.112	6.391.256	17.676.856	2,54
Girona	3.246.409	1.416.362	1.830.047	10.719.977	3.653.018	7.066.959	3,30
Lleida	786.200	669.710	116.490	1.723.096	1.495.051	228.045	2,19
Tarragona	2.273.130	1.385.028	888.102	8.973.104	4.105.860	4.867.244	3,95
Comunitat Valenciana	7.010.891	4.780.846	2.230.045	23.949.998	15.252.125	8.697.873	3,42
Alicante	3.450.368	2.217.700	1.232.668	14.574.578	8.275.977	6.298.601	4,22
Castellón	979.155	813.142	166.013	3.353.523	2.863.449	490.074	3,42
Valencia	2.581.368	1.750.005	831.363	6.021.895	4.112.696	1.909.199	2,33
Extremadura	1.157.152	995.913	161.239	2.064.935	1.797.895	267.040	1,78
Badajoz	561.574	468.712	92.862	957.273	810.256	147.017	1,70
Cáceres	595.575	527.201	68.374	1.107.663	987.640	120.023	1,86
Galicia	3.798.645	3.058.299	740.346	8.196.397	6.816.247	1.380.150	2,16
Coruña (A)	1.745.491	1.336.968	408.523	3.582.585	2.813.217	769.368	2,05
Lugo	590.852	476.428	114.424	947.963	799.306	148.657	1,60
Ourense	294.892	268.603	26.289	552.633	500.273	52.360	1,87
Pontevedra	1.167.410	976.301	191.109	3.113.217	2.703.451	409.766	2,67
Madrid (Comunidad de)	9.812.454	5.508.353	4.304.101	18.560.724	9.333.137	9.227.587	1,89
Murcia (Región de)	1.038.209	862.453	175.756	2.715.355	2.244.898	470.457	2,62
Navarra (Comunidad Foral de)	726.604	558.704	167.900	1.362.676	1.082.774	279.902	1,88
País Vasco	2.241.537	1.497.338	744.199	4.184.217	2.807.791	1.376.426	1,87
Álava	334.761	242.675	92.086	599.369	442.315	157.054	1,79
Guipúzcoa	900.471	574.945	325.526	1.746.880	1.144.833	602.047	1,94
Vizcaya	1.006.307	679.719	326.588	1.837.966	1.220.643	617.323	1,83
Rioja (La)	507.458	422.423	85.035	899.254	763.006	136.248	1,77
Ceuta	81.035	60.097	20.938	165.711	129.098	36.613	2,04
Melilla	47.669	37.409	10.260	128.092	111.699	16.393	2,69

EOH (ANEXO DE TABLAS) - año 2010 (3/10)

Datos provisionales

5. Establecimientos, plazas, grados de ocupación y personal empleado

Datos por comunidades autónomas y provincias

Provincias	Número esta- blecimientos abiertos esti- mados según la encuesta*	Número de plazas estima- das según la encuesta*	Grado de ocupación por plazas**	Grado de ocupación por plazas en fin de semana**	Total personal empleado*
TOTAL	14.916	1.397.313	51,19	56,55	189.434
Andalucía	2.387	243.178	45,19	52,53	31.161
Almería	193	29.806	40,46	45,76	2.555
Cádiz	423	39.250	43,14	51,08	5.403
Córdoba	187	9.962	38,85	48,57	1.232
Granada	410	28.969	42,75	54,57	3.543
Huelva	145	20.111	49,18	56,38	2.421
Jaén	184	8.814	25,67	34,28	1.230
Málaga	530	80.100	50,92	56,97	11.066
Sevilla	316	26.165	44,73	51,24	3.713
Aragón	809	38.789	30,84	39,63	4.510
Huesca	321	14.542	31,91	41,15	1.578
Teruel	207	6.706	24,79	36,56	773
Zaragoza	282	17.541	32,26	39,53	2.158
Asturias (Principado de)	612	24.118	33,62	40,09	2.801
Balears (Illes)	706	182.358	69,60	70,60	24.248
Canarias	507	209.966	64,19	65,56	34.663
Palmas (Las)	244	122.116	64,52	65,89	19.707
Santa Cruz de Tenerife	263	87.850	63,72	65,10	14.956
Cantabria	368	16.803	40,11	46,89	2.314
Castilla y León	1.397	59.714	32,70	41,55	7.775
Ávila	106	4.849	28,34	40,71	622
Burgos	223	9.208	33,54	37,86	1.009
León	283	10.756	31,43	38,20	1.243
Palencia	96	3.474	28,94	32,20	376
Salamanca	216	10.823	39,74	53,42	1.473
Segovia	139	5.892	30,24	42,00	796
Soria	112	3.604	24,16	30,79	477
Valladolid	141	7.853	34,54	43,88	1.206
Zamora	83	3.253	31,05	40,25	574
Castilla-La Mancha	828	34.115	27,93	35,33	3.947
Albacete	160	6.846	29,56	34,53	819
Ciudad Real	184	7.361	26,46	32,05	839
Cuenca	160	5.432	26,85	34,15	631
Guadalajara	133	4.865	23,54	30,42	433
Toledo	191	9.611	30,73	41,55	1.225
Cataluña	2.090	223.090	53,88	59,55	28.891
Barcelona	960	112.510	57,44	61,98	16.779
Girona	563	54.689	51,19	58,44	6.243
Lleida	309	15.857	29,48	36,73	1.664
Tarragona	258	40.034	57,23	63,26	4.205
Comunitat Valenciana	1.006	122.066	52,20	59,19	14.849
Alicante	445	67.468	57,37	64,64	8.123
Castellón	189	18.352	47,81	53,71	2.184
Valencia	371	36.246	44,81	51,81	4.543
Extremadura	392	18.079	31,10	38,26	2.463
Badajoz	160	8.273	31,55	36,85	1.127
Cáceres	231	9.806	30,73	39,45	1.336
Galicia	1.553	62.783	35,36	40,33	7.413
Coruña (A)	650	25.488	38,10	43,15	2.829
Lugo	292	8.990	28,62	31,12	965
Ourense	189	6.216	24,17	29,41	708
Pontevedra	424	22.089	38,09	43,91	2.912
Madrid (Comunidad de)	1.177	101.062	50,05	58,09	15.003
Murcia (Región de)	188	17.386	41,95	48,00	2.522
Navarra (Comunidad Foral de)	264	10.981	33,79	36,67	1.528
País Vasco	466	25.044	45,24	54,95	4.162
Álava	75	4.011	40,29	49,57	586
Guipúzcoa	218	9.532	49,40	60,77	1.659
Vizcaya	174	11.501	43,52	52,01	1.916
Rioja (La)	141	6.030	40,51	54,74	852
Ceuta	14	897	50,47	47,11	178
Melilla	11	855	40,96	43,45	155

* Media anual.

** Grado de ocupación ponderado por plazas.

EOH (ANEXO DE TABLAS) - año 2010 (4/10)

Datos provisionales

6. Distribución porcentual de los viajeros españoles en cada provincia según comunidad autónoma de procedencia

Datos por provincias

(Continúa)

Provincias	Total	Andalucía	Aragón	Asturias (P. de)	Balears (Illes)	Canarias	Cantabria	Castilla y León	Castilla-La Mancha	Cataluña
TOTAL	100	17,33	2,72	2,54	1,72	2,83	1,38	5,06	3,58	16,33
Álava	100	5,56	3,71	3,00	0,96	1,09	2,48	6,84	2,44	14,53
Albacete	100	8,09	1,24	1,07	0,99	0,58	0,65	3,54	21,72	7,39
Alicante	100	6,30	1,59	1,30	0,65	0,61	0,65	3,84	7,58	6,89
Almería	100	49,06	0,95	0,83	0,47	0,39	0,24	2,24	3,17	5,72
Asturias	100	5,66	1,86	14,83	1,06	1,61	3,91	11,56	3,24	6,42
Ávila	100	11,84	1,81	2,61	0,76	1,65	1,33	12,14	4,85	5,02
Badajoz	100	24,37	1,40	2,27	0,62	0,78	0,90	5,16	4,13	5,62
Balears (Illes)	100	11,58	1,02	1,85	19,58	0,79	1,11	1,54	0,98	22,78
Barcelona	100	6,85	2,80	1,31	2,74	1,85	1,07	2,33	1,77	39,98
Burgos	100	5,80	2,67	3,41	0,56	0,79	2,82	16,60	2,88	12,59
Cáceres	100	17,61	1,68	2,47	0,70	0,89	1,61	7,01	4,37	5,38
Cádiz	100	55,87	0,89	0,91	0,91	1,04	0,67	3,16	2,45	4,50
Cantabria	100	5,45	2,84	6,28	0,63	1,22	7,66	13,36	4,03	7,82
Castellón	100	4,10	5,58	1,09	0,54	0,74	0,53	3,95	5,09	18,43
Ciudad Real	100	15,41	1,46	1,35	0,77	0,74	0,93	3,44	16,81	6,40
Córdoba	100	48,78	1,39	0,74	0,57	0,65	0,52	3,06	3,98	7,11
Coruña (A)	100	7,23	1,35	5,40	1,41	1,60	1,66	6,25	2,85	8,82
Cuenca	100	9,01	2,19	1,75	0,92	0,69	0,73	4,40	12,97	9,89
Girona	100	3,71	1,54	0,61	0,78	0,80	0,52	1,04	1,50	75,44
Granada	100	52,48	0,76	0,70	0,86	0,98	0,38	1,99	2,59	6,48
Guadalajara	100	6,67	3,00	1,09	0,58	0,75	1,07	4,32	23,25	10,74
Guipúzcoa	100	4,01	4,61	2,80	1,13	0,99	1,85	6,64	2,20	19,69
Huelva	100	56,36	0,58	1,06	0,34	0,61	0,57	3,88	3,29	4,59
Huesca	100	3,69	20,28	1,57	0,90	0,95	1,33	3,61	2,44	21,52
Jaén	100	51,20	0,86	0,77	0,92	0,73	0,36	1,86	3,91	6,58
León	100	4,54	1,72	9,95	0,87	0,85	3,00	20,37	2,46	6,96
Lleida	100	2,65	2,88	0,74	1,16	0,53	0,52	1,55	1,07	69,21
Lugo	100	5,77	1,20	6,71	0,72	1,10	2,18	6,34	2,17	7,15
Madrid	100	15,28	2,65	3,12	2,23	3,35	2,12	4,87	3,38	12,88
Málaga	100	59,23	0,79	0,71	0,87	0,98	0,48	1,86	2,95	5,11
Murcia	100	13,61	1,24	1,03	0,95	0,79	0,40	2,91	5,74	8,57
Navarra	100	5,27	5,01	2,54	0,85	0,98	1,89	4,69	2,27	18,45
Ourense	100	2,56	0,62	3,18	0,40	0,53	0,69	6,11	2,21	4,52
Palencia	100	4,24	1,75	4,66	0,65	0,55	4,91	24,76	2,73	7,47
Palmas (Las)	100	5,51	0,48	1,06	0,81	32,07	0,45	1,22	1,02	6,18
Pontevedra	100	6,50	1,57	6,44	0,86	1,49	2,00	10,14	2,83	6,13
Rioja (La)	100	5,19	6,23	3,43	1,04	0,94	3,08	5,76	2,49	18,24
Salamanca	100	12,23	1,65	4,45	0,88	1,23	2,28	15,34	4,10	5,47
S. C. Tenerife	100	11,53	0,53	0,98	0,88	29,33	0,52	3,24	0,86	5,82
Segovia	100	8,38	2,08	3,06	1,02	1,07	1,63	12,23	4,57	6,57
Sevilla	100	43,57	1,33	0,97	0,91	1,91	0,59	2,74	2,54	9,66
Soria	100	4,28	6,13	1,56	0,30	0,64	1,24	17,40	3,43	14,18
Tarragona	100	4,45	6,99	0,74	0,89	0,69	0,84	2,21	1,89	54,36
Teruel	100	3,80	16,36	0,78	0,91	0,32	0,81	1,99	3,49	18,87
Toledo	100	12,47	2,36	2,02	0,65	0,93	1,02	5,91	15,43	6,62
Valencia	100	7,96	2,84	1,31	1,57	1,21	0,78	3,38	4,95	14,45
Valladolid	100	7,23	1,88	4,09	0,77	1,14	2,64	21,64	2,81	7,45
Vizcaya	100	5,03	2,72	3,77	1,49	1,36	1,90	5,57	1,79	14,62
Zamora	100	8,15	1,99	5,76	1,08	0,72	2,49	14,38	4,19	6,25
Zaragoza	100	5,96	15,66	2,07	0,82	1,05	1,41	4,97	2,96	21,65
Ceuta	100	54,99	0,36	0,20	0,62	1,02	0,24	0,55	1,16	2,32
Melilla	100	60,43	0,63	0,50	0,75	0,85	0,17	0,79	1,02	4,10

EOH (ANEXO DE TABLAS) - año 2010 (5/10)

Datos provisionales

6. Distribución porcentual de los viajeros españoles en cada provincia según comunidad autónoma de procedencia

Datos por provincias

(Conclusión)

Provincias	Comunitat Valenciana	Extremadura	Galicia	Madrid (C. de)	Murcia (Región de)	Navarra (C. Foral de)	País Vasco	Rioja (La)	Ceuta y Melilla
TOTAL	8,92	1,92	5,16	20,44	2,33	1,34	5,25	0,74	0,41
Álava	5,60	1,26	4,87	19,29	1,20	2,71	22,91	1,34	0,19
Albacete	22,32	1,39	1,98	18,66	7,51	0,70	1,77	0,29	0,09
Alicante	35,94	0,87	1,45	23,19	3,82	1,02	3,45	0,56	0,29
Almería	8,41	0,75	1,35	13,51	10,74	0,35	1,29	0,14	0,39
Asturias	3,77	1,36	10,06	21,72	1,04	1,31	9,48	0,98	0,14
Ávila	6,87	3,22	4,16	36,53	2,47	0,85	3,22	0,42	0,25
Badajoz	4,37	16,26	3,31	23,87	1,22	0,75	4,31	0,44	0,22
Balears (Illes)	6,87	0,50	1,49	23,79	0,88	0,60	4,29	0,27	0,07
Barcelona	6,81	0,90	2,58	19,24	1,27	1,30	6,01	0,74	0,44
Burgos	5,20	1,38	5,81	25,28	1,29	1,89	9,74	1,19	0,11
Cáceres	4,18	13,72	3,64	28,19	1,20	1,04	5,31	0,67	0,33
Cádiz	2,77	3,33	1,42	16,17	1,16	0,62	2,75	0,44	0,94
Cantabria	3,87	1,13	5,02	21,79	0,95	2,89	12,90	2,04	0,13
Castellón	30,86	0,87	1,23	18,65	1,83	1,82	3,77	0,83	0,09
Ciudad Real	8,52	2,98	2,12	28,99	3,66	0,92	4,39	0,56	0,56
Córdoba	5,30	2,55	1,29	18,75	2,05	0,59	2,15	0,25	0,28
Coruña (A)	4,12	1,21	30,96	19,86	1,17	1,10	4,28	0,57	0,16
Cuenca	18,66	1,86	2,59	25,90	3,98	0,95	2,68	0,73	0,10
Girona	3,48	0,39	1,30	5,65	0,49	0,57	1,93	0,23	0,04
Granada	7,72	1,37	1,20	14,96	4,42	0,44	1,64	0,28	0,75
Guadalajara	6,73	1,55	2,65	32,03	1,60	0,88	2,39	0,63	0,09
Guipúzcoa	4,93	0,98	3,75	18,68	0,66	4,56	20,85	1,59	0,07
Huelva	2,05	8,19	1,56	12,33	0,81	0,48	2,67	0,34	0,30
Huesca	7,44	0,54	1,68	19,96	0,82	2,90	8,88	1,44	0,07
Jaén	7,72	1,26	1,33	16,06	3,43	0,55	1,97	0,22	0,28
León	3,96	1,14	13,61	20,24	1,05	1,72	6,36	1,01	0,20
Lleida	4,45	0,38	1,06	8,58	0,54	0,69	3,15	0,43	0,40
Lugo	3,85	1,08	39,44	14,77	1,12	1,25	4,38	0,62	0,16
Madrid	9,31	2,68	4,90	21,32	2,93	1,61	5,46	1,13	0,77
Málaga	3,04	2,80	1,26	14,96	1,34	0,39	1,67	0,14	1,43
Murcia	17,82	0,91	1,58	20,74	20,76	0,58	1,84	0,31	0,25
Navarra	6,73	1,04	3,56	19,37	1,26	10,43	14,29	1,30	0,09
Ourense	1,95	0,95	57,94	14,17	0,56	0,50	2,77	0,27	0,06
Palencia	3,77	1,88	7,85	21,23	1,00	1,46	9,57	1,44	0,09
Palmas (Las)	1,54	0,24	1,99	42,99	0,22	0,37	3,39	0,20	0,26
Pontevedra	3,92	1,64	30,69	18,20	0,98	1,12	4,51	0,82	0,16
Rioja (La)	7,29	1,04	3,83	19,44	1,26	2,75	14,58	3,25	0,14
Salamanca	4,94	4,02	6,21	25,67	1,30	1,67	7,29	1,06	0,22
S. C. Tenerife	1,44	0,31	1,92	38,12	0,26	0,58	3,45	0,15	0,07
Segovia	6,49	1,66	4,56	37,76	2,12	1,12	4,85	0,63	0,21
Sevilla	4,86	3,07	2,00	20,31	1,73	0,64	2,34	0,34	0,50
Soria	6,13	0,98	2,97	27,05	1,15	2,52	8,66	1,35	0,03
Tarragona	7,72	0,55	1,09	6,98	1,00	2,75	5,16	1,47	0,23
Teruel	32,23	0,50	0,98	11,40	1,89	1,32	3,64	0,67	0,04
Toledo	9,46	2,89	3,36	26,35	2,90	0,99	5,60	0,64	0,41
Valencia	26,24	0,95	2,12	24,49	3,29	1,00	2,63	0,63	0,20
Valladolid	5,46	1,72	7,73	25,99	1,53	1,35	5,66	0,74	0,17
Vizcaya	4,18	0,89	4,08	20,68	0,86	3,27	26,07	1,61	0,09
Zamora	4,89	2,93	12,23	24,93	1,35	1,10	6,49	0,64	0,44
Zaragoza	8,22	1,04	2,80	20,19	1,57	2,04	6,17	1,18	0,24
Ceuta	1,87	0,86	2,21	18,92	0,99	0,26	1,03	0,03	12,39
Melilla	2,83	0,71	1,05	10,55	1,73	0,17	1,01	0,13	12,56

EOH (ANEXO DE TABLAS) - año 2010 (6/10)

Datos provisionales

7. Distribución porcentual de las pernoctaciones en cada provincia según comunidad autónoma de procedencia

Datos por provincias

(Continúa)

Provincias	Total	Andalucía	Aragón	Asturias (P. de)	Balears (Illes)	Canarias	Cantabria	Castilla y León	Castilla-La Mancha	Cataluña
TOTAL	100	17,00	2,73	2,52	1,68	3,14	1,30	5,20	3,77	15,43
Álava	100	7,01	3,57	3,04	0,99	1,09	2,33	7,58	2,50	14,75
Albacete	100	8,06	0,96	0,79	0,96	0,48	0,46	2,76	28,48	6,39
Alicante	100	6,59	2,41	2,38	0,37	0,70	1,16	6,41	7,10	6,53
Almería	100	45,10	1,59	1,61	0,61	0,35	0,31	3,40	3,53	7,95
Asturias	100	7,10	2,05	11,61	1,24	2,10	3,19	10,72	4,00	7,28
Ávila	100	12,41	1,91	2,65	0,72	1,87	1,49	12,90	4,77	5,63
Badajoz	100	25,95	1,40	2,15	0,71	0,76	0,86	4,63	3,67	5,99
Balears (Illes)	100	13,50	1,34	2,47	12,34	0,85	1,42	2,06	0,96	23,28
Barcelona	100	7,71	2,80	1,44	2,49	1,99	1,15	2,51	2,05	37,77
Burgos	100	6,38	2,51	3,22	0,53	0,80	2,36	20,43	3,15	11,95
Cáceres	100	17,06	1,71	2,26	0,78	0,84	1,55	6,38	3,82	6,20
Cádiz	100	48,18	1,20	1,48	0,89	0,87	0,79	4,27	2,81	4,74
Cantabria	100	6,74	3,42	5,30	0,66	1,56	6,17	12,51	5,62	8,25
Castellón	100	3,03	5,67	1,49	0,67	0,85	0,53	5,48	5,72	15,73
Ciudad Real	100	15,60	1,33	1,23	0,71	0,77	0,71	3,01	19,24	6,42
Córdoba	100	45,28	1,42	0,93	0,69	0,74	0,61	3,46	4,24	8,03
Coruña (A)	100	7,35	1,38	4,53	1,37	1,81	1,58	5,54	3,08	8,55
Cuenca	100	9,53	2,04	1,39	0,82	0,70	0,67	3,91	13,44	11,06
Girona	100	5,38	2,37	1,10	1,03	1,20	0,94	1,94	2,55	64,73
Granada	100	50,08	0,71	0,84	1,03	1,58	0,43	2,48	2,71	7,06
Guadalajara	100	6,24	2,88	1,08	0,47	0,84	1,20	4,68	24,25	9,49
Guipúzcoa	100	4,45	4,78	2,64	1,35	1,22	1,70	6,32	2,24	21,12
Huelva	100	46,52	0,82	1,71	0,29	0,59	0,93	5,18	4,15	6,38
Huesca	100	3,80	19,04	1,79	1,17	1,22	1,23	4,00	2,35	19,38
Jaén	100	48,73	0,75	0,90	0,98	0,69	0,33	1,69	3,94	7,21
León	100	4,24	1,77	9,88	0,96	0,81	2,64	25,68	2,31	6,26
Lleida	100	2,94	2,25	1,11	1,43	0,70	0,54	1,58	1,22	64,63
Lugo	100	5,18	0,96	6,52	0,63	1,02	1,98	6,21	1,96	6,34
Madrid	100	15,85	2,58	3,25	2,37	3,95	2,11	5,11	3,49	13,27
Málaga	100	51,81	0,99	1,11	0,99	1,27	0,75	2,46	3,89	5,97
Murcia	100	12,42	1,37	1,34	1,09	0,80	0,40	3,95	6,72	8,46
Navarra	100	5,59	5,18	2,40	0,88	1,08	2,05	4,55	2,15	17,73
Ourense	100	2,72	0,65	3,63	0,33	0,49	0,63	6,67	2,26	5,02
Palencia	100	4,64	1,82	4,52	0,55	0,64	4,22	25,90	3,30	7,12
Palmas (Las)	100	5,63	0,62	1,51	0,61	23,00	0,56	1,44	1,19	7,26
Pontevedra	100	7,17	1,94	6,68	0,92	1,69	2,32	10,60	3,30	5,68
Rioja (La)	100	6,23	6,38	3,24	0,99	1,05	3,14	6,34	2,69	16,23
Salamanca	100	10,98	1,52	6,86	1,13	1,38	1,88	18,06	3,89	5,64
S. C. Tenerife	100	11,79	0,70	1,37	0,91	17,81	0,59	3,67	0,95	7,40
Segovia	100	8,73	2,20	2,97	0,96	1,06	1,83	13,32	4,62	7,81
Sevilla	100	39,49	1,53	1,08	1,02	2,19	0,66	3,08	2,67	10,88
Soria	100	4,18	5,83	1,42	0,31	0,47	1,08	20,11	3,41	13,80
Tarragona	100	5,91	7,35	1,20	0,75	0,73	1,07	3,16	2,23	45,54
Teruel	100	3,91	19,97	0,81	1,28	0,30	0,91	1,80	3,32	18,63
Toledo	100	13,05	2,35	2,13	0,83	1,12	0,97	5,87	14,84	7,70
Valencia	100	8,16	2,68	1,99	1,27	1,52	0,86	4,59	5,33	12,61
Valladolid	100	7,53	1,86	3,80	0,85	1,51	2,49	21,28	2,87	7,38
Vizcaya	100	5,97	2,65	3,76	1,72	1,70	1,59	5,79	1,96	15,80
Zamora	100	8,02	2,46	6,02	1,58	0,84	2,97	14,96	4,99	6,87
Zaragoza	100	5,97	17,03	1,95	0,95	1,25	1,31	5,29	3,12	20,09
Ceuta	100	60,04	0,33	0,14	0,63	1,39	0,35	0,38	1,43	2,10
Melilla	100	66,24	0,55	0,49	0,38	0,75	0,18	0,58	0,79	3,11

EOH (ANEXO DE TABLAS) - año 2010 (7/10)

Datos provisionales

7. Distribución porcentual de las pernoctaciones en cada provincia según comunidad autónoma de procedencia

Datos por provincias

(conclusión)

Provincias	Comunitat Valenciana	Extremadura	Galicia	Madrid (C. de)	Murcia (Región de)	Navarra (C. Foral de)	País Vasco	Rioja (La)	Ceuta y Melilla
TOTAL	8,43	1,91	4,84	22,26	2,00	1,39	5,34	0,72	0,34
Álava	6,16	1,31	5,43	18,73	1,31	2,62	20,25	1,15	0,19
Albacete	19,98	1,11	1,57	18,97	6,88	0,54	1,35	0,17	0,08
Alicante	25,46	1,17	2,08	26,15	2,65	1,69	6,00	0,92	0,22
Almería	7,23	0,85	2,25	15,32	7,17	0,44	1,93	0,17	0,21
Asturias	4,77	1,64	8,81	23,16	1,21	1,33	8,70	0,92	0,15
Ávila	6,97	3,16	4,01	34,60	2,21	0,78	3,33	0,35	0,23
Badajoz	5,09	16,50	3,25	22,33	1,30	0,72	4,10	0,42	0,18
Baleares (Illes)	6,77	0,64	2,02	24,38	0,92	0,70	5,95	0,33	0,06
Barcelona	6,40	1,00	3,01	19,96	1,17	1,32	6,11	0,76	0,39
Burgos	6,10	1,29	5,43	23,45	1,27	1,52	8,49	1,03	0,09
Cáceres	4,84	17,49	3,42	25,97	1,42	0,89	4,58	0,48	0,31
Cádiz	2,71	3,43	1,59	20,22	1,04	0,86	3,68	0,51	0,74
Cantabria	4,76	1,27	4,47	23,77	1,11	3,03	9,29	1,96	0,11
Castellón	24,71	0,97	1,28	24,23	1,44	2,48	4,56	1,10	0,05
Ciudad Real	7,73	2,76	2,18	29,14	3,76	0,79	3,67	0,45	0,48
Córdoba	5,68	2,52	1,44	19,09	2,25	0,65	2,41	0,25	0,30
Coruña (A)	4,20	1,09	33,12	19,17	1,15	1,11	4,27	0,56	0,15
Cuenca	18,68	1,85	2,50	24,92	4,14	0,82	2,77	0,66	0,12
Girona	4,29	0,46	2,80	6,32	0,77	0,80	2,89	0,40	0,02
Granada	7,81	1,29	1,49	15,27	3,61	0,52	2,16	0,27	0,68
Guadalajara	6,94	2,38	2,74	31,45	1,87	0,67	2,22	0,54	0,06
Guipúzcoa	5,27	0,95	3,59	19,48	0,70	4,11	18,71	1,30	0,07
Huelva	2,05	7,76	1,63	16,09	0,64	0,56	4,08	0,41	0,22
Huesca	8,64	0,55	2,11	22,61	0,76	2,47	7,70	1,12	0,07
Jaén	8,43	1,23	1,54	16,72	3,77	0,50	2,16	0,18	0,25
León	3,86	1,07	12,49	18,66	0,93	1,38	5,93	0,90	0,21
Lleida	5,43	0,31	1,20	10,98	0,69	0,70	3,42	0,50	0,37
Lugo	3,16	0,89	41,02	17,38	1,02	1,05	4,07	0,50	0,11
Madrid	9,17	2,81	5,58	18,65	2,82	1,55	5,55	1,13	0,76
Málaga	3,52	4,04	1,90	15,91	1,13	0,56	2,48	0,18	1,03
Murcia	14,48	1,19	2,19	26,65	15,01	0,80	2,50	0,36	0,28
Navarra	6,63	0,96	3,49	19,39	1,35	10,69	14,45	1,37	0,08
Ourense	1,88	1,11	54,97	15,90	0,50	0,40	2,58	0,21	0,05
Palencia	4,67	1,88	7,89	19,80	1,82	1,27	8,61	1,28	0,07
Palmas (Las)	1,57	0,30	2,50	47,93	0,22	0,47	4,66	0,25	0,28
Pontevedra	4,72	1,80	25,87	17,87	1,26	1,31	5,59	1,13	0,17
Rioja (La)	7,00	1,20	3,75	19,98	1,53	2,74	13,94	3,44	0,13
Salamanca	4,88	4,46	5,72	23,38	1,23	1,46	6,52	0,78	0,24
S. C. Tenerife	1,80	0,39	2,32	44,24	0,25	1,01	4,58	0,17	0,05
Segovia	6,76	1,87	4,14	34,34	2,19	1,06	5,02	0,55	0,57
Sevilla	5,38	2,71	2,32	20,84	1,79	0,74	2,76	0,40	0,46
Soria	6,71	0,84	3,46	24,83	1,11	2,55	8,69	1,17	0,03
Tarragona	6,01	0,81	1,56	8,15	0,82	4,40	8,07	2,05	0,19
Teruel	29,99	0,48	1,04	11,25	1,61	1,06	3,02	0,58	0,03
Toledo	10,53	2,88	3,71	23,07	2,99	0,98	5,95	0,63	0,41
Valencia	23,12	0,97	3,06	26,10	2,62	1,09	3,15	0,62	0,25
Valladolid	5,96	1,77	7,44	25,93	1,77	1,34	5,35	0,70	0,19
Vizcaya	4,80	1,00	4,46	20,96	1,02	2,98	22,23	1,50	0,10
Zamora	4,74	3,12	10,86	22,64	1,44	0,96	6,35	0,61	0,56
Zaragoza	7,89	1,05	3,02	20,63	1,89	1,70	5,53	1,03	0,30
Ceuta	1,51	0,93	1,64	17,31	1,26	0,16	0,53	0,05	9,83
Melilla	2,33	0,45	1,10	12,77	1,76	0,12	1,04	0,11	7,25

EOH (ANEXO DE TABLAS) - año 2010 (8/10)

Datos provisionales

8. Viajeros y pernoctaciones según país de residencia

Datos por países

Países	Viajeros		Pernoctaciones	
	Total	%	Total	%
TOTAL	82.160.955	100,00	268.021.037	100,00
Residentes en España	46.348.207	56,41	113.338.865	42,29
Residentes en el extranjero	35.812.748	43,59	154.682.172	57,71
TOTAL residentes en el extranjero	35.812.748	100,00	154.682.172	100,00
TOTAL residentes en U.E. (sin España)	26.870.871	75,03	129.816.628	83,92
- Alemania	6.497.712	18,14	42.063.080	27,19
- Austria	337.399	0,94	1.463.640	0,95
- Bélgica	954.762	2,67	4.959.749	3,21
- Dinamarca	406.100	1,13	1.933.086	1,25
- Finlandia	247.836	0,69	1.133.153	0,73
- Francia	3.875.437	10,82	10.584.533	6,84
- Grecia	177.538	0,50	516.896	0,33
- Irlanda	523.230	1,46	2.238.083	1,45
- Italia	2.561.409	7,15	8.217.991	5,31
- Luxemburgo	67.459	0,19	389.049	0,25
- Países Bajos	1.331.843	3,72	6.064.224	3,92
- Polonia	400.198	1,12	1.773.400	1,15
- Portugal	1.257.613	3,51	3.325.351	2,15
- Reino Unido	6.838.770	19,10	39.078.007	25,26
- República Checa	162.211	0,45	832.719	0,54
- Suecia	647.118	1,81	3.276.658	2,12
- Resto de la UE*	584.239	1,63	1.967.012	1,27
Noruega	391.597	1,09	2.023.204	1,31
Rusia	633.786	1,77	3.628.563	2,35
Suiza	593.301	1,66	2.553.359	1,65
Resto de Europa	713.126	1,99	2.206.959	1,43
Japón	615.523	1,72	992.880	0,64
Estados Unidos	1.825.064	5,10	3.983.053	2,57
Resto de América	2.027.878	5,66	4.568.844	2,95
Países africanos	391.776	1,09	958.602	0,62
Resto del mundo	1.749.821	4,89	3.950.074	2,55

*Países incluidos en Resto de la UE: Bulgaria, Chipre, Eslovaquia, Eslovenia, Estonia, Hungría, Letonia, Lituania, Malta y Rumanía

EOH (ANEXO DE TABLAS) - año 2010 (9/10)

Datos provisionales

9. Evolución en el año 2010: número de viajeros, pernoctaciones y estancia media

Meses	Número de viajeros			Número de pernoctaciones			Estancia media
	Total	Residentes en España	Residentes en el extranjero	Total	Residentes en España	Residentes en el extranjero	
TOTAL	82.160.955	46.348.207	35.812.748	268.021.037	113.338.865	154.682.172	3,26
Enero	3.783.809	2.363.267	1.420.542	11.339.952	5.109.548	6.230.404	3,00
Febrero	4.640.082	2.962.903	1.677.179	13.175.709	6.317.124	6.858.586	2,84
Marzo	5.714.563	3.551.333	2.163.230	16.816.445	8.091.089	8.725.356	2,94
Abril	6.790.659	3.891.290	2.899.370	19.900.648	9.607.931	10.292.717	2,93
Mayo	7.819.089	4.045.884	3.773.205	24.033.123	9.292.491	14.740.633	3,07
Junio	8.159.834	4.402.744	3.757.090	27.500.371	10.504.739	16.995.632	3,37
Julio	9.476.378	5.039.442	4.436.936	35.134.261	13.954.003	21.180.258	3,71
Agosto	10.085.762	5.624.487	4.461.275	39.544.520	17.526.178	22.018.342	3,92
Septiembre	8.383.728	4.300.423	4.083.305	29.664.160	10.897.206	18.766.954	3,54
Octubre	7.665.545	4.176.359	3.489.186	23.910.148	9.273.098	14.637.050	3,12
Noviembre	4.956.470	2.977.057	1.979.413	14.210.972	6.429.521	7.781.451	2,87
Diciembre	4.685.035	3.013.018	1.672.017	12.790.726	6.335.937	6.454.789	2,73

10. Evolución en el año 2010: establecimientos, plazas, grados de ocupación y personal empleado

Meses	Número de establecimientos estimados según la encuesta*	Número de plazas estimadas según la encuesta*	Grados de Ocupación		Total personal empleado*
			Por plazas**	Por plazas en fin de semana **	
TOTAL	14.916	1.397.313	51,19	56,55	189.434
Enero	12.773	1.057.997	34,40	39,12	142.111
Febrero	13.430	1.137.138	41,13	48,53	151.271
Marzo	13.993	1.219.701	44,15	50,84	162.955
Abril	15.062	1.368.990	47,99	55,75	179.196
Mayo	15.738	1.574.269	48,72	55,92	205.547
Junio	16.079	1.631.268	54,80	61,97	220.041
Julio	16.938	1.686.182	63,98	66,38	238.619
Agosto	16.881	1.704.662	70,41	73,45	243.399
Septiembre	16.389	1.664.737	58,49	64,69	228.751
Octubre	15.149	1.500.208	50,83	54,44	199.320
Noviembre	13.502	1.130.042	41,69	47,94	153.777
Diciembre	13.062	1.092.566	37,48	39,81	148.218

* Media anual.

** Grado de ocupación ponderado por plazas.

ÍNDICE DE PRECIOS HOTELEROS (IPH)

Año 2010

Datos Provisionales

Tasas de variación interanual por comunidades autónomas

Año 2010	Tasa media ponderada IPH
TOTAL	-1,9
Andalucía	-1,9
Aragón	-3,5
Asturias (Principado de)	-2,6
Baleares (Illes)	-1,8
Canarias	-2,8
Cantabria	-1,0
Castilla y León	-2,1
Castilla-La Mancha	-2,4
Cataluña	0,0
Comunitat Valenciana	-2,0
Extremadura	-3,6
Galicia	1,7
Madrid (Comunidad de)	-3,8
Murcia (Región de)	-5,7
Navarra (Comunidad Foral de)	-1,6
País Vasco	-1,7
Rioja (La)	-2,5
Ceuta	0,5
Melilla	-5,9

IPH (ANEXO DE TABLAS) - Año 2010

24 de enero de 2011

Las tasas de variación interanuales medias del año del IPH se han calculado como media de las tasas de variación interanuales del IPH ponderadas por las habitaciones ocupadas cada mes.

Indicadores de Rentabilidad del Sector Hotelero

AÑO 2010

Datos Provisionales

ADR y RevPAR de comunidades autónomas y Total Nacional

	ADR (en euros)	Tasa de variación interanual	RevPAR (en euros)	Tasa de variación interanual
TOTAL	69,5	0,4	38,0	4,3
Andalucía	74,0	-0,2	36,8	1,2
Aragón	59,2	-2,1	20,5	0,4
Asturias (Principado de)	61,4	-1,6	22,5	-3,7
Balears (Illes)	64,3	-0,1	44,7	6,2
Canarias	70,9	-1,3	48,7	4,3
Cantabria	68,2	0,8	28,4	-0,5
Castilla y León	56,6	-1,8	20,6	-1,8
Castilla-La Mancha	60,5	1,0	19,1	-2,8
Cataluña	76,0	4,6	43,8	7,7
Comunitat Valenciana	60,6	0,7	32,7	2,9
Extremadura	58,4	-1,6	20,0	-4,4
Galicia	56,7	2,2	22,1	10,5
Madrid (Comunidad de)	81,4	-3,2	48,4	6,3
Murcia (Región de)	63,3	-3,2	27,8	-3,9
Navarra (Comunidad Foral de)	66,7	-0,2	26,2	0,1
País Vasco	75,1	-1,8	40,4	0,8
La Rioja	59,4	-2,8	27,6	-4,6
Ceuta	71,5	-2,3	38,4	-1,9
Melilla	66,2	-7,8	34,5	-7,7

ADR y RevPAR nacional y desglose por categorías

	ADR (en euros)	Tasa de variación interanual	RevPAR (en euros)	Tasa de variación interanual
TOTAL	69,5	0,4	38,0	4,3
HOTELES: Estrellas oro				
Cinco	146,1	-0,9	79,8	10,2
Cuatro	77,9	-1,2	48,8	3,5
Tres	57,3	-0,9	34,6	1,8
Dos	52,5	0,4	23,3	1,7
Una	48,8	0,4	17,5	1,8
HOSTALES: Estrellas plata				
Tres y dos	45,9	-1,5	15,4	-4,2
Una	52,5	-1,1	23,3	-1,1

Los indicadores y tasas de variación interanual medios del año para ADR y RevPAR se han calculado como media de sus correspondientes valores mensuales, ponderados por las habitaciones ocupadas de cada mes.

Debido a la actualización realizada en el directorio de establecimientos de Canarias, los datos publicados a partir de julio de 2010 (para Canarias y el total nacional) no son directamente comparables con los publicados el año pasado.

Encuesta de Ocupación en Alojamientos Turísticos (Establecimientos hoteleros)

Diciembre 2010

Datos provisionales

1. Número de viajeros, pernoctaciones y estancia media según categoría del establecimiento

Categoría	Número de viajeros			Número de pernoctaciones			Estancia media
	Total	Residentes en España	Residentes en el extranjero	Total	Residentes en España	Residentes en el extranjero	
TOTAL	4.685.035	3.013.018	1.672.017	12.790.726	6.335.937	6.454.789	2,73
HOTELES: Estrellas oro							
Cinco	316.412	161.550	154.862	875.508	331.630	543.878	2,77
Cuatro	2.158.442	1.298.302	860.140	6.240.545	2.614.525	3.626.020	2,89
Tres	1.254.118	836.662	417.456	3.523.138	1.881.847	1.641.290	2,81
Dos	372.356	276.087	96.269	854.916	561.035	293.881	2,30
Una	139.806	102.786	37.020	303.901	196.238	107.663	2,17
HOSTALES: Estrellas plata							
Tres y dos	253.125	197.679	55.446	503.370	386.269	117.100	1,99
Una	190.775	139.952	50.824	489.349	364.393	124.956	2,57
Tasa interanual	4,61	2,36	9,03	3,58	3,86	3,29	-0,99
Tasa interanual acumulada	6,11	2,53	11,16	5,86	2,92	8,14	-0,24

2. Establecimientos, plazas, grados de ocupación y personal empleado según categoría del establecimiento

Categoría	Número establecimientos abiertos estimados según la encuesta	Número de plazas estimadas según la encuesta	Grado de ocupación			Total personal empleado
			Por plazas	Por plazas en fin de semana	Por habitaciones	
TOTAL	13.062	1.092.566	37,48	39,81	41,27	148.218
HOTELES: Estrellas oro						
Cinco	224	75.374	37,23	41,50	43,69	21.725
Cuatro	1.615	454.115	44,00	46,33	48,53	68.664
Tres	1.968	275.679	40,83	43,06	44,81	33.421
Dos	1.595	90.552	30,27	32,80	33,25	8.488
Una	1.000	41.738	23,39	25,14	26,44	3.641
HOSTALES: Estrellas plata						
Tres y dos	2.746	79.374	20,40	21,94	23,69	6.713
Una	3.914	75.734	20,79	22,48	25,29	5.566
Tasa interanual	-0,06	0,58	2,88	1,52	2,27	0,24

Debido a la actualización realizada en el directorio de establecimientos de Canarias, los datos publicados a partir de julio de 2010 (para Las Palmas, Canarias y el total nacional) no son directamente comparables con los publicados el año pasado. Para salvar esta ruptura en la serie se han calculado coeficientes de enlace que permiten comparar los datos entre los distintos años. Los coeficientes se publicarán cada mes en la página web del INE en la sección dedicada a esta operación estadística, bajo un apartado específico denominado coeficientes de enlace.

3. Viajeros, pernoctaciones, estancia media, grados de ocupación y personal empleado

Datos por zonas y puntos turísticos

	Viajeros		Pernoctaciones		Grado ocup.			Estancia media	Total personal empleado
	Residentes en España	Residentes en el extranjero	Residentes en España	Residentes en el extranjero	Por plazas	Por plazas fin de semana	Por habitaciones		

Zonas turísticas con mayor grado de ocupación en el mes

Isla de Gran Canaria	45.700	138.827	153.224	1.046.090	67,18	67,60	74,60	6,50	10.164
Isla de Tenerife	70.324	172.265	322.801	1.329.911	63,09	63,12	68,17	6,81	14.534
Isla de Fuerteventura	13.264	81.295	53.125	652.030	51,44	51,31	60,91	7,46	6.343
Isla de Lanzarote	22.763	57.069	98.062	407.222	49,29	48,82	56,36	6,33	4.882
Isla de La Gomera	2.337	3.770	4.262	21.294	48,50	40,92	44,08	4,18	350
Costa de Barcelona	153.338	284.050	291.614	673.746	45,08	46,66	50,34	2,21	11.452
Costa Guipuzcoana	29.858	11.124	54.409	20.190	41,94	45,25	44,82	1,82	1.051
Costa Blanca	127.154	55.642	444.178	306.014	41,18	45,94	43,55	4,10	6.654

Zonas turísticas con mayor número de pernoctaciones en el mes*

Costa del Sol	83.154	74.559	221.711	305.387	29,68	32,40	34,31	3,34	7.003
Isla de Mallorca	23.908	35.126	79.235	146.472	36,72	39,69	43,05	3,82	3.138
Costa Brava	58.927	38.497	129.774	80.224	31,05	35,63	32,64	2,16	2.231
Pirineo Catalán	68.567	4.981	173.914	10.454	30,81	29,37	28,56	2,51	2.279
Costa de Almería	38.766	5.002	128.708	18.320	26,08	29,36	35,13	3,36	1.434
Costa Daurada	62.445	16.306	106.396	35.658	28,38	37,70	31,73	1,80	1.610
Pirineo Aragonés	44.825	2.424	126.722	5.147	32,07	31,02	29,53	2,79	1.411
Costa de la Luz de Cádiz	46.089	11.377	92.940	24.545	19,17	22,89	26,39	2,04	1.996

Puntos turísticos con mayor grado de ocupación en el mes

Mogán	2.613	37.507	10.112	279.247	73,42	69,55	81,15	7,21	1.843
Arona	8.613	42.297	47.438	328.450	67,80	68,48	72,91	7,38	2.655
San Bartolomé De Tirajana	22.158	87.769	88.360	714.783	67,28	68,43	74,46	7,31	7.429
Adeje	16.225	78.070	88.911	614.085	66,28	65,95	71,57	7,46	6.380
Puerto De La Cruz	21.078	21.175	102.449	208.736	63,09	65,69	70,04	7,36	2.697
Oliva (La)	3.500	14.789	13.326	120.796	58,50	59,95	66,14	7,33	1.209
Palmas De Gran Canaria (Las)	18.624	11.285	53.469	48.389	58,12	62,78	69,85	3,41	795
Benidorm	63.561	34.932	318.800	253.249	53,48	58,65	55,75	5,81	4.002
Tías	4.279	17.913	17.155	140.917	52,78	51,50	62,34	7,12	1.384
Madrid	393.100	270.600	691.631	551.386	52,27	56,09	59,08	1,87	12.170

Puntos turísticos con mayor número de pernoctaciones en el mes*

Barcelona	145.607	275.321	275.727	657.170	45,52	47,18	50,80	2,22	11.119
Pájara	3.927	48.451	18.235	413.618	49,68	48,70	59,41	8,24	4.041
Sevilla	75.371	55.996	131.191	107.139	42,00	45,03	47,17	1,81	2.710
Yaiza	11.051	27.786	51.254	184.067	48,00	47,50	53,55	6,06	2.417
Valencia	69.678	29.260	134.140	64.928	39,27	40,50	44,75	2,01	2.063
Granada	69.705	31.187	137.415	52.995	44,55	50,46	44,34	1,89	1.858
Palma	20.485	25.114	69.336	95.260	38,57	42,56	45,16	3,61	2.156
Torremolinos	18.196	13.771	76.726	69.731	36,69	42,00	42,47	4,58	1.322
Lloret De Mar	17.834	10.347	57.558	39.832	43,99	50,72	46,35	3,46	611
Málaga	30.000	23.232	50.285	42.592	33,18	41,73	40,24	1,74	1.152

*Sin considerar los incluidos en la tabla anterior, por aparecer también con mayor grado de ocupación.

4. Viajeros, pernoctaciones, estancia media

Datos por comunidades autónomas y provincias

Provincias	Número de viajeros			Número de pernoctaciones			Estancia media
	Total	Residentes en España	Residentes en el extranjero	Total	Residentes en España	Residentes en el extranjero	
TOTAL	4.685.035	3.013.018	1.672.017	12.790.726	6.335.937	6.454.789	2,73
Andalucía	762.932	531.201	231.732	1.740.428	1.121.429	618.999	2,28
Almería	47.602	42.373	5.229	156.248	136.610	19.638	3,28
Cádiz	83.561	66.764	16.797	165.908	128.080	37.828	1,99
Córdoba	65.049	47.894	17.155	109.097	83.278	25.819	1,68
Granada	148.003	110.098	37.906	306.795	235.519	71.276	2,07
Huelva	34.263	29.104	5.159	74.556	56.590	17.966	2,18
Jaén	33.809	30.646	3.164	56.893	51.746	5.147	1,68
Málaga	181.894	101.385	80.509	567.016	249.345	317.671	3,12
Sevilla	168.749	102.936	65.812	303.915	180.261	123.655	1,80
Aragón	151.244	135.553	15.692	315.547	288.591	26.956	2,09
Huesca	52.221	49.354	2.867	141.771	135.604	6.167	2,71
Teruel	23.036	22.102	934	40.480	38.790	1.690	1,76
Zaragoza	75.987	64.097	11.890	133.295	114.196	19.099	1,75
Asturias (Principado de)	68.193	63.769	4.424	130.343	121.321	9.022	1,91
Baleares (Illes)	65.163	28.909	36.254	243.083	91.718	151.365	3,73
Canarias	617.367	159.566	457.802	4.134.734	646.520	3.488.214	6,70
Palmas (Las)	358.917	81.727	277.190	2.409.752	304.411	2.105.341	6,71
Santa Cruz de Tenerife	258.450	77.839	180.611	1.724.982	342.109	1.382.873	6,67
Cantabria	41.617	36.497	5.120	81.729	72.211	9.518	1,96
Castilla y León	252.113	221.780	30.334	429.207	381.022	48.185	1,70
Ávila	18.545	16.885	1.660	33.021	29.711	3.310	1,78
Burgos	38.430	31.559	6.871	61.418	52.204	9.213	1,60
León	39.823	37.262	2.561	70.133	66.027	4.107	1,76
Palencia	12.126	10.941	1.185	20.818	19.030	1.787	1,72
Salamanca	55.051	44.713	10.337	96.331	80.832	15.499	1,75
Segovia	27.736	25.073	2.664	45.217	41.344	3.874	1,63
Soria	10.514	9.946	568	19.009	17.958	1.051	1,81
Valladolid	36.576	32.847	3.729	61.503	53.589	7.914	1,68
Zamora	13.312	12.554	758	21.758	20.328	1.431	1,63
Castilla-La Mancha	128.101	113.770	14.332	213.899	188.744	25.155	1,67
Albacete	20.858	19.387	1.471	34.968	32.453	2.514	1,68
Ciudad Real	24.227	22.015	2.212	42.993	38.646	4.347	1,77
Cuenca	20.089	18.563	1.526	32.834	30.189	2.645	1,63
Guadalajara	16.493	14.982	1.511	28.294	25.555	2.739	1,72
Toledo	46.434	38.823	7.611	74.812	61.902	12.910	1,61
Cataluña	830.505	439.241	391.263	1.763.335	862.141	901.194	2,12
Barcelona	559.306	231.810	327.497	1.192.885	423.910	768.975	2,13
Girona	126.033	84.754	41.279	270.145	184.550	85.596	2,14
Lleida	66.414	60.233	6.181	158.251	147.285	10.966	2,38
Tarragona	78.751	62.445	16.306	142.054	106.396	35.658	1,80
Comunitat Valenciana	391.929	289.146	102.782	1.174.451	770.552	403.900	3,00
Alicante	195.780	138.209	57.571	772.035	462.747	309.288	3,94
Castellón	41.011	35.610	5.401	95.960	84.402	11.558	2,34
Valencia	155.138	115.327	39.811	306.457	223.403	83.054	1,98
Extremadura	72.130	64.210	7.920	124.325	110.103	14.222	1,72
Badajoz	34.528	29.430	5.098	60.999	52.618	8.381	1,77
Cáceres	37.602	34.780	2.822	63.326	57.485	5.841	1,68
Galicia	189.087	166.347	22.740	380.432	334.071	46.361	2,01
Coruña (A)	93.493	81.608	11.885	190.913	167.025	23.888	2,04
Lugo	25.302	23.719	1.583	41.953	38.806	3.147	1,66
Ourense	19.649	18.510	1.139	34.389	31.927	2.462	1,75
Pontevedra	50.644	42.510	8.133	113.176	96.313	16.863	2,23
Madrid (Comunidad de)	823.544	524.709	298.836	1.503.747	896.432	607.315	1,83
Murcia (Región de)	62.039	52.044	9.995	124.212	101.854	22.358	2,00
Navarra (Comunidad Foral de)	40.038	35.269	4.769	73.443	63.877	9.566	1,83
País Vasco	149.985	116.444	33.541	280.526	216.320	64.207	1,87
Álava	22.457	18.910	3.547	41.973	34.793	7.180	1,87
Guipúzcoa	55.096	40.768	14.328	106.311	78.649	27.662	1,93
Vizcaya	72.432	56.766	15.667	132.243	102.878	29.365	1,83
Rioja (La)	30.603	28.562	2.041	56.598	53.284	3.314	1,85
Ceuta	4.745	3.242	1.503	10.370	6.997	3.373	2,19
Melilla	3.697	2.761	936	10.317	8.752	1.566	2,79

5. Establecimientos, plazas, grados de ocupación y personal empleado

Datos por comunidades autónomas y provincias

Provincias	Número esta- blecimientos abiertos esti- mados según la encuesta	Número de plazas estima- das según la encuesta	Grado de ocupación			Total personal empleado
			Por plazas	Por plazas en fin de semana	Por habita- ciones	
TOTAL	13.062	1.092.566	37,48	39,81	41,27	148.218
Andalucía	2.136	193.625	28,86	31,85	32,56	22.821
Almería	161	20.111	25,03	28,10	32,97	1.672
Cádiz	330	26.865	19,85	24,24	25,45	2.994
Córdoba	191	10.037	34,87	38,20	36,53	1.240
Granada	394	28.811	34,09	39,81	36,12	3.407
Huelva	115	9.670	24,76	20,95	19,54	918
Jaén	185	8.741	20,92	21,10	23,17	1.167
Málaga	456	63.346	28,83	31,54	32,62	7.930
Sevilla	304	26.044	37,27	39,77	40,83	3.491
Aragón	798	39.143	25,66	27,55	26,84	4.346
Huesca	322	15.491	28,82	27,78	26,99	1.679
Teruel	200	6.559	19,76	23,72	19,86	766
Zaragoza	276	17.092	25,06	28,80	29,24	1.901
Asturias (Principado de)	489	19.964	21,02	22,06	23,26	2.334
Balears (Illes)	123	22.126	35,40	38,16	41,56	3.437
Canarias	543	223.175	59,12	59,13	65,98	36.811
Palmas (Las)	265	133.275	57,59	57,61	65,79	21.389
Santa Cruz de Tenerife	278	89.900	61,38	61,39	66,24	15.422
Cantabria	271	11.844	22,12	25,28	24,77	1.699
Castilla y León	1.306	56.942	24,20	27,37	26,10	7.284
Ávila	96	4.683	22,68	25,46	24,22	598
Burgos	197	8.608	22,95	24,74	23,35	920
León	269	10.228	22,09	25,26	25,04	1.165
Palencia	87	3.273	20,48	22,19	26,66	355
Salamanca	196	9.894	31,15	38,44	30,73	1.290
Segovia	135	5.940	24,30	27,82	24,96	746
Soria	105	3.397	17,95	16,82	19,41	479
Valladolid	139	7.691	25,75	26,54	30,04	1.156
Zamora	82	3.226	21,63	27,40	25,06	573
Castilla-La Mancha	788	32.803	20,92	23,44	22,71	3.767
Albacete	158	6.592	17,07	20,36	21,15	767
Ciudad Real	178	7.194	19,22	21,95	22,61	804
Cuenca	148	5.081	20,67	19,18	20,60	594
Guadalajara	121	4.594	19,73	22,19	22,55	413
Toledo	183	9.341	25,67	29,67	25,11	1.189
Cataluña	1.741	156.135	36,15	38,73	40,02	21.443
Barcelona	858	96.272	39,79	41,96	45,38	15.001
Girona	372	26.894	32,01	34,35	31,27	3.026
Lleida	330	17.157	29,41	28,37	28,95	1.806
Tarragona	181	15.812	28,38	37,70	31,73	1.610
Comunitat Valenciana	910	107.001	35,20	38,79	37,77	12.008
Alicante	417	62.927	39,40	44,03	41,53	7.041
Castellón	150	11.390	27,03	31,52	31,11	1.182
Valencia	343	32.685	29,96	31,23	32,85	3.784
Extremadura	386	17.504	22,81	25,84	24,49	2.299
Badajoz	157	8.073	24,28	26,85	26,88	1.022
Cáceres	229	9.430	21,55	24,98	22,42	1.277
Galicia	1.367	54.113	22,59	24,83	26,70	6.225
Coruña (A)	614	24.099	25,46	27,87	30,09	2.602
Lugo	260	8.051	16,80	16,41	18,95	865
Ourense	179	6.031	18,22	19,98	22,06	638
Pontevedra	314	15.931	22,83	26,34	27,28	2.119
Madrid (Comunidad de)	1.175	101.478	47,54	51,45	53,80	15.273
Murcia (Región de)	168	14.397	27,65	31,49	30,59	2.049
Navarra (Comunidad Foral de)	229	9.811	24,04	24,95	27,86	1.283
País Vasco	479	25.292	35,54	38,93	41,93	4.049
Álava	77	4.195	32,07	36,27	37,79	585
Guipúzcoa	214	9.178	37,00	39,65	40,47	1.564
Vizcaya	188	11.920	35,63	39,31	44,53	1.900
Rioja (La)	130	5.453	33,17	36,43	33,32	750
Ceuta	14	912	36,66	23,82	31,23	179
Melilla	11	849	39,18	33,33	54,08	162

6. Distribución porcentual de los viajeros españoles en cada provincia según comunidad autónoma de procedencia

Datos por provincias

(Continúa)

Provincias	Total	Andalucía	Aragón	Asturias (P. de)	Balears (Illes)	Canarias	Cantabria	Castilla y León	Castilla-La Mancha	Cataluña
TOTAL	100	16,49	2,62	2,44	1,87	2,73	1,24	4,54	3,29	16,34
Álava	100	3,26	3,10	3,25	1,06	0,92	2,56	7,82	2,81	13,69
Albacete	100	7,02	1,21	0,39	1,79	0,23	0,43	3,22	23,73	8,31
Alicante	100	5,36	1,86	1,36	0,87	0,51	0,39	2,10	4,21	9,26
Almería	100	45,04	1,26	1,56	0,96	0,27	0,14	1,75	1,66	6,20
Asturias	100	2,55	1,24	20,18	1,89	1,07	4,47	11,09	2,88	5,62
Ávila	100	8,21	2,08	2,62	0,80	0,88	0,51	10,60	5,34	4,80
Badajoz	100	24,92	0,74	0,94	0,67	0,60	0,32	5,77	5,05	3,90
Balears (Illes)	100	18,24	0,62	0,67	31,05	0,68	0,19	0,74	0,62	18,89
Barcelona	100	5,81	2,98	1,30	3,54	1,46	0,73	1,91	1,49	41,57
Burgos	100	4,49	3,18	3,39	0,47	0,52	3,09	18,72	2,81	10,31
Cáceres	100	19,66	1,20	1,60	0,78	1,19	0,78	7,14	4,23	3,57
Cádiz	100	63,87	1,04	0,76	1,25	0,78	0,38	1,65	1,53	4,41
Cantabria	100	3,66	2,67	8,16	1,13	0,52	13,87	9,70	2,34	7,23
Castellón	100	4,08	2,19	0,38	0,19	0,51	1,42	1,64	1,80	20,52
Ciudad Real	100	17,22	1,27	1,15	0,61	0,52	0,66	3,36	18,22	7,07
Córdoba	100	47,45	1,26	0,49	0,63	0,48	0,63	2,51	3,78	7,22
Coruña (A)	100	6,21	0,87	7,33	1,85	1,09	1,12	5,53	1,71	7,70
Cuenca	100	7,08	1,74	1,16	1,74	0,82	0,34	4,68	14,25	7,87
Girona	100	1,92	0,61	0,67	3,16	0,74	0,21	0,54	0,44	81,78
Granada	100	53,48	0,43	0,95	1,41	0,97	0,30	1,95	2,28	4,20
Guadalajara	100	7,38	1,76	1,15	2,00	2,06	1,00	2,67	17,23	14,78
Guipúzcoa	100	3,19	3,63	2,38	1,16	0,81	1,67	5,87	1,99	21,19
Huelva	100	71,75	0,50	0,86	0,76	0,72	0,22	2,13	1,39	3,00
Huesca	100	1,71	16,76	1,75	0,82	1,21	1,19	4,22	2,70	15,68
Jaén	100	48,45	0,53	0,38	1,92	0,79	0,29	1,44	4,63	6,17
León	100	2,96	1,19	8,71	0,50	0,30	3,01	24,08	1,26	4,72
Lleida	100	1,49	1,85	1,66	1,55	0,50	0,66	1,32	0,81	63,75
Lugo	100	1,39	0,80	7,52	1,06	0,48	1,59	5,78	1,31	2,75
Madrid	100	16,29	2,73	2,70	2,24	3,07	1,64	4,75	3,82	11,34
Málaga	100	61,09	0,63	0,67	1,50	1,02	0,27	1,99	1,75	5,14
Murcia	100	13,20	0,86	0,61	0,89	1,17	0,30	2,42	4,51	8,34
Navarra	100	4,14	4,82	2,95	0,94	0,78	1,94	4,77	1,89	16,59
Ourense	100	1,15	0,55	3,24	0,49	0,48	0,20	5,07	1,70	3,44
Palencia	100	4,47	1,62	4,14	0,35	0,48	5,87	26,13	2,96	7,32
Palmas (Las)	100	4,48	0,43	0,66	1,00	30,36	0,75	0,85	1,23	7,76
Pontevedra	100	3,65	0,70	3,30	0,74	0,91	1,18	7,90	3,63	5,31
Rioja (La)	100	3,70	8,15	2,63	1,17	1,18	2,52	6,81	2,53	15,64
Salamanca	100	11,99	2,08	3,41	0,96	1,13	2,31	14,80	4,04	3,59
S. C. Tenerife	100	12,37	0,67	0,95	0,73	25,77	0,66	1,09	3,69	5,82
Segovia	100	7,64	2,13	3,02	0,82	1,06	0,77	10,53	5,69	6,81
Sevilla	100	43,30	1,57	0,53	1,36	1,51	0,48	3,67	2,75	9,17
Soria	100	3,79	5,60	1,41	0,61	0,30	1,11	17,48	4,20	11,37
Tarragona	100	1,76	4,30	0,33	0,86	0,76	0,14	1,19	1,47	63,93
Teruel	100	2,43	12,45	0,73	0,33	0,20	0,71	1,55	3,02	17,73
Toledo	100	11,77	2,76	1,30	1,32	0,58	0,68	5,43	15,93	5,02
Valencia	100	6,64	2,52	1,25	2,12	1,05	0,53	2,27	3,59	17,51
Valladolid	100	6,68	2,25	4,54	1,06	0,83	3,52	18,45	3,16	6,98
Vizcaya	100	4,98	2,22	3,92	1,55	0,96	1,48	4,87	1,99	12,95
Zamora	100	6,57	1,21	5,00	0,80	1,11	2,64	17,70	3,78	3,44
Zaragoza	100	5,27	17,96	1,77	0,90	1,02	1,21	4,61	2,24	23,03
Ceuta	100	54,27	0,68	-	-	2,39	0,53	0,32	0,32	3,73
Melilla	100	52,15	1,18	0,51	0,51	1,14	0,29	0,79	1,55	7,47

6. Distribución porcentual de los viajeros españoles en cada provincia según comunidad autónoma de procedencia

Datos por provincias

(Conclusión)

Provincias	Comunitat Valenciana	Extremadura	Galicia	Madrid (C. de)	Murcia (Región de)	Navarra (C. Foral de)	País Vasco	Rioja (La)	Ceuta y Melilla
TOTAL	10,33	1,80	5,56	20,23	2,50	1,44	5,36	0,72	0,52
Álava	6,19	0,80	2,64	19,03	0,76	2,38	27,34	2,23	0,15
Albacete	23,66	1,18	1,37	17,10	7,34	0,65	1,84	0,38	0,13
Alicante	43,23	0,62	1,45	19,21	4,06	1,12	3,37	0,42	0,61
Almería	12,67	0,72	1,18	11,79	13,16	0,27	0,69	0,11	0,57
Asturias	2,83	1,01	11,58	20,81	0,48	1,10	10,03	1,08	0,10
Ávila	5,74	4,25	4,17	43,75	1,75	0,89	3,00	0,48	0,13
Badajoz	3,91	18,88	2,54	26,22	2,11	0,57	2,19	0,30	0,36
Balears (Illes)	8,87	0,33	1,55	14,34	0,55	0,10	2,45	0,08	0,03
Barcelona	7,40	0,67	2,13	18,86	1,14	1,55	6,54	0,69	0,23
Burgos	3,85	1,83	6,75	25,00	1,08	1,97	10,84	1,59	0,12
Cáceres	4,81	13,00	2,91	31,35	1,36	1,08	4,32	0,42	0,60
Cádiz	3,75	1,85	1,68	12,20	1,55	0,47	1,38	0,13	1,32
Cantabria	4,23	0,63	5,84	18,51	0,43	2,92	16,30	1,84	0,03
Castellón	47,82	0,20	0,96	13,79	1,92	0,81	1,36	0,30	0,11
Ciudad Real	8,31	3,07	2,25	26,03	3,61	0,74	5,35	0,36	0,18
Córdoba	7,77	2,79	1,15	18,30	2,63	0,51	1,73	0,35	0,33
Coruña (A)	3,09	1,03	36,93	18,73	0,89	2,01	3,20	0,61	0,08
Cuenca	22,14	1,59	1,74	27,84	3,01	1,04	2,23	0,68	0,05
Girona	2,64	0,79	1,09	3,75	0,17	0,64	0,69	0,06	0,10
Granada	10,47	0,96	1,03	13,46	5,35	0,42	1,43	0,16	0,74
Guadalajara	7,20	1,57	2,85	31,64	1,66	0,88	2,91	1,08	0,17
Guipúzcoa	3,96	1,18	3,18	19,39	0,64	3,99	24,35	1,41	0,01
Huelva	2,00	2,77	1,39	10,44	1,19	0,03	0,52	0,09	0,23
Huesca	7,33	0,62	1,48	26,08	1,43	3,69	11,44	1,86	0,03
Jaén	8,13	0,97	2,00	18,31	2,90	0,42	2,16	0,24	0,27
León	3,75	0,83	17,48	21,17	0,87	1,38	6,60	0,95	0,24
Lleida	5,45	0,41	1,38	13,30	0,21	0,54	3,91	1,17	0,05
Lugo	1,59	1,08	59,87	10,13	0,29	0,44	3,69	0,18	0,05
Madrid	9,62	3,10	4,50	22,79	2,75	1,44	4,81	1,16	1,26
Málaga	4,43	1,83	1,42	13,85	1,15	0,21	0,92	0,05	2,08
Murcia	18,98	0,58	1,36	16,91	27,70	0,74	1,21	0,17	0,05
Navarra	5,13	0,83	2,92	18,50	1,36	16,41	14,71	1,15	0,17
Ourense	1,39	0,89	67,14	10,16	0,32	0,99	2,49	0,23	0,09
Palencia	3,70	2,50	8,91	19,36	0,55	1,77	8,48	1,16	0,22
Palmas (Las)	2,50	0,17	2,61	42,09	0,14	0,24	4,60	0,13	0,02
Pontevedra	1,60	0,59	48,41	15,89	0,50	0,77	4,52	0,27	0,11
Rioja (La)	7,39	0,87	3,18	19,42	0,81	3,74	15,66	4,47	0,12
Salamanca	4,66	5,19	6,24	27,65	1,11	2,07	7,69	0,91	0,19
S. C. Tenerife	0,98	0,18	2,30	39,55	0,45	0,77	3,78	0,18	0,05
Segovia	6,09	1,71	5,31	39,34	1,46	0,96	5,77	0,54	0,37
Sevilla	6,01	2,86	2,09	18,93	2,06	0,95	2,05	0,29	0,42
Soria	3,54	1,10	2,12	32,40	1,88	2,40	9,28	1,38	0,05
Tarragona	12,29	0,31	0,59	7,12	1,15	1,10	1,86	0,52	0,31
Teruel	45,84	0,40	0,21	8,20	1,96	1,19	2,50	0,55	-
Toledo	9,13	2,91	3,84	28,74	2,70	1,48	4,90	0,89	0,64
Valencia	32,98	0,66	1,38	19,02	4,46	1,13	2,38	0,42	0,11
Valladolid	4,54	1,26	11,79	25,87	0,98	2,04	5,29	0,54	0,22
Vizcaya	4,11	0,76	3,47	19,30	0,74	3,24	31,87	1,57	0,02
Zamora	3,54	1,30	16,27	27,44	0,82	1,53	5,87	0,72	0,27
Zaragoza	8,18	1,35	2,12	19,27	0,84	2,30	6,45	1,27	0,22
Ceuta	6,05	-	0,34	12,58	1,66	-	1,68	-	15,46
Melilla	8,50	0,34	0,86	11,30	4,59	0,68	0,90	-	7,26

7. Distribución porcentual de las pernoctaciones en cada provincia según comunidad autónoma de procedencia

Datos por provincias

(Continúa)

Provincias	Total	Andalucía	Aragón	Asturias (P. de)	Balears (Illes)	Canarias	Cantabria	Castilla y León	Castilla-La Mancha	Cataluña
TOTAL	100	15,81	2,59	2,52	2,02	3,45	1,22	4,55	3,30	15,32
Álava	100	5,43	3,09	3,39	0,87	0,97	2,41	8,31	3,11	15,56
Albacete	100	6,90	1,37	0,54	1,73	0,25	0,42	3,26	23,46	8,50
Alicante	100	6,22	2,70	2,81	0,51	0,60	0,97	4,31	4,45	11,29
Almería	100	36,61	3,26	2,92	1,48	0,20	1,26	1,57	1,28	9,24
Asturias	100	3,13	1,14	18,66	2,14	1,56	4,09	10,56	3,18	5,51
Ávila	100	9,26	1,76	2,36	0,53	0,63	0,54	12,78	4,84	5,06
Badajoz	100	26,76	0,76	0,65	1,29	0,91	0,31	5,87	4,22	4,22
Balears (Illes)	100	33,88	0,99	1,35	25,54	0,62	0,16	0,63	0,68	14,46
Barcelona	100	7,43	2,82	1,55	3,58	1,77	0,78	2,22	1,88	35,38
Burgos	100	5,01	2,96	3,02	0,57	0,60	2,30	21,19	2,82	13,26
Cáceres	100	19,21	0,97	1,67	1,21	1,25	1,02	6,56	4,20	3,60
Cádiz	100	59,36	1,66	1,06	1,47	0,66	0,45	1,77	1,92	5,23
Cantabria	100	3,67	2,33	7,51	1,25	0,67	11,53	9,52	3,32	6,81
Castellón	100	4,28	2,29	1,90	1,36	0,97	1,03	2,14	1,41	24,22
Ciudad Real	100	16,97	1,19	1,14	0,71	1,13	0,50	2,85	16,38	8,48
Córdoba	100	43,53	1,50	0,54	0,86	0,56	0,79	2,74	3,59	7,72
Coruña (A)	100	6,09	0,71	5,63	2,18	1,15	1,09	4,70	1,82	8,24
Cuenca	100	7,46	1,80	1,20	2,25	1,16	0,35	4,60	14,33	8,02
Girona	100	2,71	0,54	1,74	4,61	3,09	0,34	2,79	0,61	68,19
Granada	100	47,65	0,42	1,51	2,08	1,79	0,39	2,47	2,65	4,86
Guadalajara	100	5,96	1,40	1,03	1,29	2,31	0,71	2,75	18,29	15,55
Guipúzcoa	100	4,56	3,46	2,46	1,66	0,91	1,60	5,42	2,26	22,79
Huelva	100	64,97	0,49	0,84	0,80	0,62	0,30	3,43	1,52	5,44
Huesca	100	1,53	13,64	2,03	1,01	1,68	1,21	4,63	2,77	13,62
Jaén	100	47,46	0,85	0,28	1,71	0,90	0,29	1,83	4,59	6,33
León	100	2,77	1,77	7,46	0,38	0,44	2,38	31,93	1,18	4,32
Lleida	100	1,52	1,22	2,18	1,34	0,71	0,86	1,64	1,10	54,28
Lugo	100	1,52	0,63	7,45	0,84	0,70	1,32	5,51	1,34	2,87
Madrid	100	17,53	2,81	2,90	2,36	3,58	1,76	4,82	3,54	11,91
Málaga	100	47,55	0,68	2,00	2,39	2,34	0,25	2,14	1,97	6,87
Murcia	100	12,98	0,92	0,56	0,91	1,19	0,55	3,59	5,35	9,44
Navarra	100	5,43	5,55	3,18	0,90	0,89	2,16	4,75	1,80	17,00
Ourense	100	1,05	0,57	3,30	0,59	0,47	0,33	5,61	1,29	3,38
Palencia	100	4,88	1,60	3,78	0,81	0,54	5,17	25,47	3,11	6,60
Palmas (Las)	100	4,71	0,99	0,86	0,82	23,02	0,64	1,36	1,52	8,69
Pontevedra	100	3,62	0,54	3,36	0,91	1,03	2,59	7,21	5,68	4,03
Rioja (La)	100	3,75	8,52	2,36	1,30	1,31	3,06	6,97	2,45	15,15
Salamanca	100	13,17	2,01	3,04	1,11	0,98	2,15	13,63	4,02	3,72
S. C. Tenerife	100	12,44	0,87	1,25	0,55	16,27	0,79	1,01	4,29	5,92
Segovia	100	8,52	1,97	2,80	0,74	1,34	0,67	11,76	6,29	6,84
Sevilla	100	37,58	2,20	0,68	1,58	1,79	0,55	4,01	2,96	10,33
Soria	100	4,19	5,24	1,47	0,52	0,16	0,91	19,79	4,13	9,06
Tarragona	100	1,94	4,80	0,34	1,09	0,70	0,17	1,23	1,77	60,20
Teruel	100	2,60	15,48	0,56	0,60	0,24	0,65	1,36	3,03	15,73
Toledo	100	12,58	2,77	1,61	1,31	0,62	0,63	5,44	14,40	6,87
Valencia	100	7,27	2,67	1,11	1,95	2,46	0,61	2,79	3,80	17,46
Valladolid	100	7,35	1,98	3,95	1,27	0,91	3,39	19,07	4,15	7,11
Vizcaya	100	6,49	1,99	3,61	1,76	1,12	1,10	5,26	2,17	14,88
Zamora	100	6,72	1,23	4,05	1,55	0,68	2,61	18,49	6,24	3,48
Zaragoza	100	6,05	16,77	2,05	1,33	1,11	1,36	4,94	2,36	20,92
Ceuta	100	63,21	0,33	-	-	2,79	0,68	0,15	2,28	3,03
Melilla	100	58,74	0,96	0,50	0,23	0,88	0,16	0,78	1,78	4,52

7. Distribución porcentual de las pernoctaciones en cada provincia según comunidad autónoma de procedencia

Datos por provincias

(Conclusión)

Provincias	Comunitat Valenciana	Extremadura	Galicia	Madrid (C. de)	Murcia (Región de)	Navarra (C. Foral de)	País Vasco	Rioja (La)	Ceuta y Melilla
TOTAL	9,87	1,68	5,73	21,63	2,32	1,36	5,48	0,68	0,46
Álava	7,19	0,76	3,10	18,29	0,61	2,06	23,27	1,48	0,10
Albacete	23,17	0,99	1,18	17,35	7,61	0,64	2,35	0,21	0,08
Alicante	29,37	0,52	2,08	22,56	3,06	1,72	5,68	0,51	0,65
Almería	13,52	0,93	4,40	9,99	11,24	0,20	1,59	0,09	0,25
Asturias	2,65	1,16	10,41	22,54	0,73	1,13	10,13	1,23	0,06
Ávila	6,30	4,70	3,36	42,35	1,49	0,71	2,93	0,32	0,07
Badajoz	5,06	16,74	2,99	23,40	3,43	0,52	2,18	0,40	0,29
Balears (Illes)	6,51	0,27	2,07	9,36	0,58	0,07	2,74	0,10	0,01
Barcelona	7,23	0,95	2,72	20,67	1,26	1,76	6,96	0,79	0,26
Burgos	4,26	1,48	5,83	22,23	1,21	1,60	9,81	1,70	0,16
Cáceres	6,62	13,36	3,09	29,83	1,60	0,93	4,09	0,26	0,52
Cádiz	4,70	1,61	2,36	12,73	1,67	0,51	1,42	0,22	1,20
Cantabria	6,29	0,89	7,17	20,45	1,06	2,36	13,09	2,05	0,03
Castellón	39,70	0,13	1,04	15,02	1,93	1,09	1,21	0,23	0,05
Ciudad Real	8,68	3,24	2,71	23,96	4,85	0,50	6,30	0,22	0,18
Córdoba	8,91	2,44	1,06	19,83	2,60	0,49	1,91	0,50	0,41
Coruña (A)	3,23	1,04	40,49	16,79	0,79	1,98	3,47	0,57	0,05
Cuenca	21,30	1,44	1,56	26,86	3,33	1,12	2,61	0,52	0,08
Girona	2,80	0,83	2,52	6,08	0,11	0,55	2,06	0,31	0,13
Granada	11,21	0,98	0,94	15,68	4,54	0,46	1,46	0,16	0,73
Guadalajara	7,13	1,91	4,21	31,08	2,14	0,50	2,46	1,19	0,09
Guipúzcoa	4,15	1,00	3,03	20,57	0,76	3,25	21,20	0,91	0,01
Huelva	2,24	2,03	1,14	14,14	1,23	0,03	0,42	0,11	0,24
Huesca	7,50	0,66	1,97	30,44	1,53	3,32	10,71	1,70	0,04
Jaén	8,71	1,03	1,71	17,35	3,37	0,29	2,75	0,16	0,36
León	3,58	0,80	15,04	18,90	0,80	1,32	5,92	0,77	0,23
Lleida	5,59	0,26	2,00	19,70	0,29	0,58	4,85	1,86	0,02
Lugo	1,45	0,74	57,16	14,00	0,23	0,31	3,50	0,42	0,03
Madrid	9,67	3,08	5,44	18,72	2,76	1,44	5,28	1,10	1,29
Málaga	5,35	3,82	2,97	16,65	0,93	0,32	2,25	0,13	1,38
Murcia	18,29	0,52	1,77	19,94	21,97	0,52	1,34	0,11	0,04
Navarra	4,99	0,78	3,10	18,34	1,06	13,76	14,81	1,35	0,15
Ourense	1,32	0,77	66,19	11,03	0,40	0,74	2,67	0,20	0,09
Palencia	5,71	2,43	9,69	18,22	0,51	1,98	8,26	1,12	0,13
Palmas (Las)	2,80	0,27	2,95	45,13	0,09	0,48	5,43	0,21	0,03
Pontevedra	1,47	0,62	45,90	15,72	0,47	0,66	5,94	0,19	0,06
Rioja (La)	7,23	0,93	3,96	20,19	1,02	3,41	13,86	4,43	0,11
Salamanca	5,46	6,32	7,40	24,98	1,28	2,08	7,79	0,71	0,15
S. C. Tenerife	1,04	0,28	2,71	46,25	0,27	0,89	4,93	0,20	0,06
Segovia	6,22	3,11	4,32	34,72	1,49	1,15	6,99	0,51	0,56
Sevilla	7,00	2,33	2,78	19,48	2,35	1,28	2,42	0,31	0,36
Soria	3,98	0,63	2,84	31,92	1,35	2,13	10,63	1,04	0,02
Tarragona	12,63	0,27	0,85	7,36	1,34	1,43	2,74	0,80	0,35
Teruel	43,36	0,57	0,45	9,32	1,78	1,28	2,39	0,59	-
Toledo	9,91	3,25	3,83	25,95	2,62	1,84	4,86	0,90	0,61
Valencia	28,81	0,73	1,62	19,80	4,68	1,03	2,63	0,46	0,12
Valladolid	4,39	1,19	12,22	23,93	1,24	1,85	5,34	0,45	0,20
Vizcaya	4,77	0,82	3,81	19,52	0,64	3,33	27,32	1,37	0,03
Zamora	3,01	4,08	13,76	25,44	1,01	1,66	4,82	0,71	0,46
Zaragoza	8,40	1,60	2,30	20,34	0,92	1,78	6,39	1,18	0,21
Ceuta	2,88	-	0,16	7,92	2,10	-	0,80	-	13,67
Melilla	6,13	0,17	0,81	13,27	5,73	0,23	0,30	-	4,83

8. Viajeros y pernoctaciones según país de residencia

Datos por países

Países	Viajeros		Pernoctaciones	
	Total	%	Total	%
TOTAL	4.685.035	100,00	12.790.726	100,00
Residentes en España	3.013.018	64,31	6.335.937	49,54
Residentes en el extranjero	1.672.017	35,69	6.454.789	50,46
TOTAL residentes en el extranjero	1.672.017	100,00	6.454.789	100,00
TOTAL residentes en U.E. (sin España)	1.182.499	70,72	5.299.318	82,10
- Alemania	250.414	14,98	1.691.220	26,20
- Austria	12.767	0,76	59.240	0,92
- Bélgica	37.430	2,24	216.407	3,35
- Dinamarca	21.552	1,29	120.304	1,86
- Finlandia	18.732	1,12	116.834	1,81
- Francia	171.629	10,26	391.066	6,06
- Grecia	9.949	0,60	28.437	0,44
- Irlanda	21.675	1,30	72.709	1,13
- Italia	146.060	8,74	375.315	5,81
- Luxemburgo	3.141	0,19	18.060	0,28
- Países Bajos	56.298	3,37	243.020	3,76
- Polonia	13.589	0,81	56.391	0,87
- Portugal	65.645	3,93	130.120	2,02
- Reino Unido	272.814	16,32	1.408.189	21,82
- República Checa	5.960	0,36	22.268	0,34
- Suecia	43.802	2,62	258.127	4,00
- Resto de la UE*	31.042	1,86	91.610	1,42
Noruega	22.832	1,37	139.135	2,16
Rusia	20.826	1,25	58.627	0,91
Suiza	20.684	1,24	68.169	1,06
Resto de Europa	43.031	2,57	99.628	1,54
Japón	47.472	2,84	72.114	1,12
Estados Unidos	85.928	5,14	184.685	2,86
Resto de América	116.530	6,97	256.135	3,97
Países africanos	25.366	1,52	54.507	0,84
Resto del mundo	106.847	6,39	222.471	3,45

*Países incluidos en Resto de la UE: Bulgaria, Chipre, Eslovaquia, Eslovenia, Estonia, Hungría, Letonia, Lituania, Malta y Rumanía

ÍNDICE DE PRECIOS HOTELEROS (IPH). Base 2008

Diciembre 2010

Datos Provisionales

Índices generales de comunidades autónomas y Total Nacional

	Índice	Tasa de variación interanual
TOTAL	94,2	-0,5
Andalucía	97,6	-1,4
Aragón	87,6	-3,0
Asturias (Principado de)	93,4	-4,7
Baleares (Illes)	101,4	3,0
Canarias	94,1	-0,3
Cantabria	95,2	-2,9
Castilla y León	95,7	-1,1
Castilla-La Mancha	95,4	-1,2
Cataluña	92,7	0,4
Comunitat Valenciana	96,0	1,8
Extremadura	94,2	-3,4
Galicia	100,8	2,0
Madrid (Comunidad de)	89,8	-1,6
Murcia (Región de)	90,0	-5,4
Navarra (Comunidad Foral de)	94,0	-0,8
País Vasco	94,4	-0,8
Rioja (La)	92,9	0,3
Ceuta	99,8	6,9
Melilla	93,8	-9,9

Índice general nacional y desglose por categorías

	Índice	Tasa de variación interanual
TOTAL	94,2	-0,5
HOTELES: Estrellas oro		
Cinco	93,0	1,3
Cuatro	93,3	-0,8
Tres	94,6	-0,6
Dos	96,7	-1,2
Una	95,5	-1,6
HOSTALES: Estrellas plata		
Tres y dos	97,2	-1,2
Una	101,9	1,8

Indicadores de Rentabilidad del Sector Hotelero

Diciembre 2010

Datos Provisionales

ADR y RevPAR de comunidades autónomas y Total Nacional

	ADR (en euros)	Tasa de variación interanual	RevPAR (en euros)	Tasa de variación interanual
TOTAL	69,2	1,9	28,4	4,0
Andalucía	61,5	0,3	19,8	0,5
Aragón	62,9	-2,0	16,7	6,0
Asturias (Principado de)	58,0	-4,3	13,2	-1,6
Baleares (Illes)	64,6	9,9	26,4	7,0
Canarias	74,3	2,7	49,0	6,1
Cantabria	61,7	-3,6	15,6	-1,3
Castilla y León	57,5	0,0	14,9	-4,9
Castilla-La Mancha	61,8	0,3	14,1	-1,9
Cataluña	80,4	2,3	32,2	6,2
Comunitat Valenciana	53,1	6,3	19,9	2,7
Extremadura	58,2	-3,0	14,4	-6,2
Galicia	54,6	3,6	13,9	11,4
Madrid (Comunidad de)	79,1	-1,5	42,5	4,5
Murcia (Región de)	60,8	-5,5	18,4	-5,1
Navarra (Comunidad Foral de)	63,2	-3,0	17,9	2,6
País Vasco	66,5	-2,9	27,7	2,1
La Rioja	58,8	-3,8	19,7	-4,3
Ceuta	67,4	2,3	21,3	-10,5
Melilla	64,9	-3,7	35,1	22,6

ADR y RevPAR nacional y desglose por categorías

	ADR (en euros)	Tasa de variación interanual	RevPAR (en euros)	Tasa de variación interanual
TOTAL	69,2	1,9	28,4	4,0
HOTELES: Estrellas oro				
Cinco	139,1	2,9	60,8	12,0
Cuatro	75,4	1,0	36,5	3,4
Tres	55,6	-0,8	24,7	-0,6
Dos	50,5	-1,2	16,8	1,2
Una	48,0	1,7	12,5	2,1
HOSTALES: Estrellas plata				
Tres y dos	43,7	-1,1	10,4	-4,7
Una	36,3	4,2	8,4	3,7

Debido a la actualización realizada en el directorio de establecimientos de Canarias, los datos publicados a partir de julio de 2010 (para Canarias y el total nacional) no son directamente comparables con los publicados el año pasado, para lo cual se han elaborado coeficientes de enlace que permiten comparar los datos entre los distintos años. Los coeficientes se publicarán cada mes en la página web del INE en la sección dedicada a esta operación estadística, bajo un apartado específico denominado coeficientes de enlace.